



Wales Centre for Public Policy
Canolfan Polisi Cyhoeddus Cymru

Plant sy'n Derbynn Gofal yng Nghymru: Ffactorau sy'n Cyfrannu at Amrywiadau yng Nghyfraddau Awdurdodau Lleol

Dr Helen Hodges

Medi 2020

Ein Cenhadaeth

Mae Canolfan Polisi Cyhoeddus Cymru yn helpu i wella'r broses o lunio polisiâu a gwasanaethau cyhoeddus drwy gynorthwyo gweinidogion ac arweinwyr gwasanaethau cyhoeddus i gyrchu a defnyddio tystiolaeth annibynnol gadarn ynghylch yr hyn sy'n gweithio. Mae'n gweithio mewn partneriaeth ag ymchwilwyr blaenllaw ac arbenigwyr polisi i syntheseiddio a chrynhai tystiolaeth sy'n bodoli eisoes a chanfod bylchau lle mae angen cynhyrchu gwybodaeth newydd.

Mae'r Ganolfan yn annibynnol ar y llywodraeth ond mae'n gweithio'n agos gyda llunwyr polisi ac ymarferwyr i ddatblygu syniadaeth o'r newydd ynglŷn â sut i fynd i'r afael â heriau strategol ym meysydd iechedd a gofal cymdeithasol, addysg, tai, yr economi a chyfrifoldebau datganoledig eraill. Mae'n gwneud y canlynol:

- Helpu Gweinidogion Llywodraeth Cymru i nodi tystiolaeth awdurdodol ac arbenigedd annibynnol a all helpu i lywio a gwella polisi, yn ogystal â chael gafael ar dystiolaeth ac arbenigedd o'r fath a'i defnyddio;
- Gweithio gyda gwasanaethau cyhoeddus i gael gafael ar dystiolaeth o'r hyn sy'n gweithio wrth fynd i'r afael â heriau economaidd a chymdeithasol allweddol, yn ogystal â chynhyrchu, gwerthuso a defnyddio tystiolaeth o'r fath; a
- Defnyddio'i gwaith gyda Gweinidogion a gwasanaethau cyhoeddus i wella dealltwriaeth o'r ffordd y gall tystiolaeth lywio a gwella'r broses o lunio polisiâu a gwasanaethau cyhoeddus a chyfrannu at ddamcaniaethau llunio a gweithredu polisi.

Drwy secondiadau, lleoliadau PhD a'i rhaglen Prentisiaeth Ymchwil, mae'r Ganolfan hefyd yn helpu i wella gallu ymchwilwyr i wneud gwaith ymchwil effeithiol sy'n berthnasol i bolisi.

I gael rhagor o wybodaeth ewch i'n gwefan yn www.wcpp.org.uk

Arianwyr Craidd



Sefydlwyd **Prifysgol Caerdydd** ym 1883. Wedi'i lleoli mewn prifddinas ffyniannus, mae'r Brifysgol yn sefydliad uchelgeisiol ac arloesol sy'n awyddus i feithrin cydberthnasau rhyngwladol cryf a dangos ei hymrwymiad i Gymru.



Mae'r **Cyngor Ymchwil Economaidd a Chymdeithasol (ESRC)** yn rhan o UK Research and Innovation, sefydliad newydd sy'n dwyn ynghyd saith cyngor ymchwil y DU, Innovate UK a Research England i sicrhau bod pob cyngor yn cyfrannu cymaint â phosib ac i greu'r amgylchedd gorau ar gyfer datblygu ymchwil ac arloesedd.



Llywodraeth Cymru yw llywodraeth ddatganoledig Cymru sy'n gyfrifol am feysydd allweddol o fywyd cyhoeddus, gan gynnwys iechedd, addysg, llywodraeth leol a'r amgylchedd.

Cynnwys

Crynodeb	4
Cyflwyniad	5
Esboniadau dros Amrywiadau Awdurdodau Lleol: Fframwaith Cysyniadol	7
Beth yw rôl diogelu?	8
Faint o amrywiad y cyfrifir amdano gan amddifadedd?	9
A yw ardaloedd o amddifadedd uwch hefyd yn tueddu i fod â chyfraddau diogelu uwch? A yw hyn yn egluro'r amrywiad?	11
I ba raddau y mae'r amrywiad yn cael ei esbonio gan ffactorau rhieni?	13
Sut mae'r triawd sbarduno yn rhyngweithio i egluro'r amrywiad mewn cyfraddau?	19
A yw diogelu yn arwyddocaol yng nghyd-destun y berthynas rhwng ffactorau rhieni a'r amrywiad mewn cyfraddau lleol?	21
A oes perthynas sylweddol rhwng ffactorau rhieni, amddifadedd a'r amrywiad mewn cyfraddau?	22
Casgliad	23
Atodiad Data	27
Cyfeirnodau	32

Crynodeb

Mae'r adroddiad hwn yn diweddar ac yn datblygu dadansoddiad blaenorol y Ganolfan o'r ffactorau sy'n effeithio ar amrywiadau yng nghyfraddau'r plant sy'n derbyn gofal yng Nghymru.

Gyda thair blynedd o ddata, mae'n bosibl defnyddio technegau mwy soffistigedig i archwilio gwerth esboniadol gwahanol ddylanwadau posibl (yn unigol ac ar y cyd); sef: arferion diogelu, lefelau amddifadedd, a ffactorau rhieni.

Yr oedd prif gasgliadau'r gwaith modelu modelu hwn fel a ganlyn:

- Gellir esbonio bron i hanner (47%) yr amrywiadau yng nghyfraddau awdurdodau lleol gan faint yr amddifadedd o fewn yr awdurdod hwnnw.
- Gan ddefnyddio procsi sefydledig ar gyfer ymarfer diogelu, gellir egluro 13% o'r amrywiadau yng nghyfraddau awdurdodau lleol drwy wahaniaethau mewn ymarfer.
- Ni chanfuwyd cysylltiad clir rhwng diogelu, amddifadedd a chyfradd y plant sy'n derbyn gofal. Mae mynychder ffactorau rhieni ymysg y garfan o blant sy'n derbyn gofal o'i gymharu â chyfoedion yn y garfan ehangach o blant sy'n derbyn gofal a chymorth yn rhoi ymdeimlad o angen ac ymarfer lleol. O ran unigolion;

- gellir egluro 23% o'r amrywiad gan y gyfran yr adroddir eu bod yn dioddef cam-drin domestig.
- Mae salwch meddwl rhieni yn cyfrif am 16% o'r amrywiad.
- Ni chanfuwyd perthynas glir gyda'r cyfrannau sy'n profi camddefnydd rhieni o sylweddau neu alcohol, salwch corfforol rhieni neu anableddau dysgu rhieni.

- Mae'r 'triawd sbarduno' o ffactorau rhieni – camddefnyddio sylweddau, salwch meddwl rhieni a cham-drin domestig – gyda'i gilydd yn cyfrif am oddeutu 35% o'r amrywiad mewn cyfraddau.
- Pan fydd amddifadedd yn cael ei fodelu gyda'r triawd sbarduno, a chan gynnwys anableddau dysgu rhieni, mae'r ffactorau hyn gyda'i gilydd yn cyfrif am 72% o'r amrywiad mewn cyfraddau ledled Cymru. Fodd bynnag, nid yw diogelu a'r gyfran sy'n profi camddefnydd rhieni o sylweddau yn rhagfynegyddion sylweddol yn y model hwn.

Mae gwerth esboniadol amddifadedd ar y cyd â ffactorau rhieni yn drawiadol, ac mae'n arwydd o wahaniaethau mewn ymarfer a chanfyddiadau o risg sy'n gysylltiedig â phresenoldeb y ffactorau perthnasol.

Fodd bynnag, mae cyfran sylweddol o'r amrywiad yn dal heb ei egluro gan y ffactorau a ystyrir yma.

Cyflwyniad

Mae'r papur briffio hwn yn canolbwyntio ar y ffactorau sy'n gysylltiedig ag amrywiad yng nghyfraddau awdurdodau lleol plant sy'n derbyn gofal¹ yng Nghymru. O'r herwydd, mae'n adeiladu ar yr adroddiad cynharach **Ffactorau sy'n Cyfrannu at Gyfraddau Gofal Uwch yng Nghymru**² a oedd yn ystyried ffactorau cyflenwad a galw y credir eu bod yn cyfrif am yr amrywiadau yng nghyfraddau awdurdodau lleol. Roedd yn dibynnu'n helaeth ar y modelu a wnaed mewn perthynas ag amrywiadau yn Lloegr. Gyda gwerth 3 blynedd o ddata bellach ar gael o'r Cyfrifiad Plant sy'n Derbyn Gofal a Chymorth (CRCS)³, mae'r papur briffio hwn yn crynhoi'r berthynas rhwng:

- maint cymharol y garfan diogelu h.y. cyfran y garfan ehangach o blant sy'n derbyn gofal a chymorth sy'n derbyn cefnogaeth fwy dwys naill ai fel plant sy'n derbyn gofal neu ar y gofrestr amddiffyn plant
- maint yr amddifadedd
- pa mor gyffredin yw'r gwahanol ffactorau rhieni ymysg y garfan o blant sy'n derbyn gofal
- y gyfradd a gyfrifwyd o blant sy'n derbyn gofal ym mhob awdurdod lleol

Defnyddir y gyfradd a gyfrifwyd o blant sy'n derbyn gofal yn hytrach na'r gyfradd a gymerwyd o'r Cyfrifiad Plant sy'n Derbyn Gofal (LAC), sy'n cael ei defnyddio'n gonfensiynol i wneud cymariaethau 'swyddogol'. Mae'r rhain yn tueddu i fod yn is wrth i ddata gael ei gasglu am blant sydd wedi bod â chynllun gofal a chymorth ar waith ar 1^{af} Ionawr ac yn parhau ar y cynllun hwn ar ddyddiad y cyfrifiad, sef 31^{ain} Mawrth. Defnyddir y ffynhonnell hon yn hytrach na'r Cyfrifiad LAC gan ei fod yn cynnwys gwybodaeth ynghylch a oedd gwybodaeth fod y plentyn yn profi'r ffactor rhieni a enwyd ar y diwrnod y cymerwyd y ciplun, ai peidio.

¹ Gydol yr adroddiad hwn cyfeirir at 'blant sy'n derbyn gofal' yn hytrach na'r fersiwn gryno 'LAC' (looked after children) yn Saesneg, gan fod y term hwnnw'n gallu rhoi'r argraff fod y plentyn yn brin o rywbeth. Fodd bynnag, mewn rhai achosion, bu'n angenrheidiol defnyddio'r term 'plant sy'n derbyn gofal' gan mai dyma'r term statudol a ddefnyddir gan Lywodraeth Cymru. Mae'r Cyfrifiad Plant sy'n Derbyn Gofal wedi'i dalfyrru i Gyfrifiad LAC.

² Gellir llwytho hwn i lawr oddi ar wefan CPEC: <https://www.wcpp.org.uk/publication/analysis-of-the-factors-contributing-to-the-high-rates-of-care-in-wales/>

³ Daeth y Ddeddf Gwasanaethau Cymdeithasol a Llesiant (Cymru) 2014 i rym ar 6 Ebrill 2016. Mae'n rhoi fframwaith cyfreithiol newydd, ac yn dod â chyfraith gwasanaethau cymdeithasol yng Nghymru at ei gilydd, ac yn ei moderneiddio. Mae'r Ddeddf yn newid y ffordd mae anghenion pobl yn cael eu hasesu a'r ffordd mae gwasanaethau'n cael eu darparu, ac yn cyflwyno dyletswyddau newydd ar wasanaethau cymdeithasol awdurdodau lleol mewn perthynas ag asesu a darparu gofal a chymorth. Cafodd adran 17 o Ddeddf Plant 1989, sy'n diffinio 'Plant mewn Angen' ei diddymu. O ganlyniad, nid yw'r Cyfrifiad Plant mewn Angen yn cael ei gynnal bellach (er ei fod yn parhau yn Lloegr lle mae Deddf 1989 yn dal yn berthnasol). Mae wedi'i ddisodli gan y Cyfrifiad 'Plant sy'n Derbyn Gofal a Chymorth' (CRCS) ac mae ganddo ofynion newydd. Er enghraifft, ni chesglir data ar gyfer plant heb eu geni. Mae'r canllawiau technegol ar gyfer Cyfrifiad Plant sy'n Derbyn Gofal a Chymorth ar gael yn: <https://gov.wales/sites/default/files/statistics-and-research/2019-05/children-receiving-care-and-support-census-2018-19-notes.pdf>

Daw'r dadansoddiad a gyflwynir o ffynonellau cyhoeddus sydd ar gael, a gyhoeddir yn flynyddol yn bennaf fel data cyfanredol ar lefel awdurdod lleol. O'r herwydd, mae'r dadansoddiad a gyflwynir yn ategu'r hyn a gyhoeddwyd gan Ystadegau Cymru a Llywodraeth Cymru yn:

- Cyfrifiad Plant sy'n Derbyn Gofal a Chymorth yng Nghymru, 2019 (Ystadegau Arbrofol) (SFR 20/2020)

Yr eithriad i hyn yw Mynegai Amddifadedd Lluosog Cymru (WIMD) 2019. Mae'r mynegai'n rhestru ardaloedd bychain yng Nghymru yn ôl eu lefelau cymharol o amddifadedd lluosog. Yn sail i'r wyth parth sy'n ffurfio'r mynegai cyffredinol mae cyfres o ddangosyddion sy'n seiliedig ar ddata sy'n adlewyrchu'n fras y sefyllfa ar draws y 3 blynedd y mae data'r Cyfrifiad CRCS ar gael ar eu cyfer. Mae graddfa'r amddifadedd yn adlewyrchu cyfran yr ardaloedd bychain yr ystyrir mai nhw yw'r 20% mwyaf difreintiedig ym mhob awdurdod lleol. Mae'r mesur hwn ar gael yn yr un modd i'w lwytho i lawr oddi ar Ystadegau Cymru.

Wrth lunio'r ffigurau hyn, mae'r nodyn briffio'n darparu cyd-destun ar gyfer rhaglen waith ehangach y Ganolfan yn gysylltiedig â phlant sy'n derbyn gofal yng Nghymru.

Mae Tabl 1 yn rhoi trosolwg o broffil y garfan ehangach o blant sy'n derbyn gofal a chymorth, gan gynnwys dadansoddiad o'i is-garfannau a sut mae'r rhain wedi newid dros y tair blynedd diwethaf.

Tabl 1: Nifer a Chyfraddau'r Plant sy'n Derbyn Gofal a Chymorth, a'i is-garfannau ar 31^{ain} Mawrth

		2017	2018	2019
Nifer	Yr Holl Plant sy'n Derbyn Gofal a Chymorth	15,930	16,080	16,420
	'Arall'	8,015	7,600	7,530
	Cofrestr Amddiffyn Plant	2,135	2,385	2,215
	Plant sy'n Derbyn Gofal	5,780	6,100	6,675
Cyfradd am bob 10,000	Yr Holl Plant sy'n Derbyn Gofal a Chymorth	254	255	261
	'Arall'	128	121	120
	Cofrestr Amddiffyn Plant	34	38	35
	Plant sy'n Derbyn Gofal	92	97	106
Amcangyfrif o'r Boblogaeth Plant		628,300	629,800	629,900


Ffynhonnell: Cyfrifiad CRCS (Stats Wales, 2020b; 2020c). Nodiadau: Mae'r niferoedd wedi'u trosi yn gyfraddau am bob 10,000 o blant gan ddefnyddio Amcangyfrifon Canol Blwyddyn o'r Boblogaeth yn ôl oedran ar gyfer pob awdurdod lleol, 2017 i 2019 (Office for National Statistics, 2020).

O'i gymharu â 2017 (y flwyddyn gyntaf y mae data ar gael o'r Cyfrifiad CRCS), gwelwyd cynnydd o 3% yn y niferoedd cyffredinol sy'n derbyn gofal a chymorth ledled Cymru.

Esboniadau dros Amrywiadau Awdurdodau Lleol: Fframwaith Cysyniadol

Aeth y Child Welfare Inequalities Project ati i geisio canfod y cysylltiad rhwng cyfraddau ymyrraeth lles plant ac ystod o ffactorau, yn enwedig lefelau amddifadedd a pholisi/ymarfer. O'r herwydd, mae'n ystyried achosion plant sy'n derbyn gofal ac achosion amddiffyn plant – y ddwy is-garfan sy'n cael eu cofnodi yng Nghyfrifiad CRCS.

Ffigur 1: Deall Anghydraddoldebau mewn Cyfraddau: Ffactorau Galw a Chyflenwad

Ffactorau Galw	Rhyngweithio â	Ffactorau Cyflenwad
<p>Ffactorau strwythurol cyfrannol sy'n gysylltiedig â lefelau angen, er enghraifft:</p> <ul style="list-style-type: none"> • Amgylchiadau economaidd-gymdeithasol teuluoedd • Cryfderau'r gymuned • Amodau'r gymdogaeth • Ffactorau demograffig gan gynnwys ethnigrwydd 		<p>Ffactorau strwythurol cyfrannol sy'n gysylltiedig â darparu gwasanaethau, er enghraifft:</p> <ul style="list-style-type: none"> • Fframweithiau cyfreithiol cenedlaethol, polisïau, strwythurau, diwylliannau • Polisïau lleol, blaenoriaethau, arferion a diwylliannau • Lefel a dosbarthiad gwariant ac adnoddau
<p>Cynhyrchu amrywiadau mewn cyfraddau LAC a CPR</p>		

Wedi'i addasu o'r Child Welfare Inequalities Project (2017)

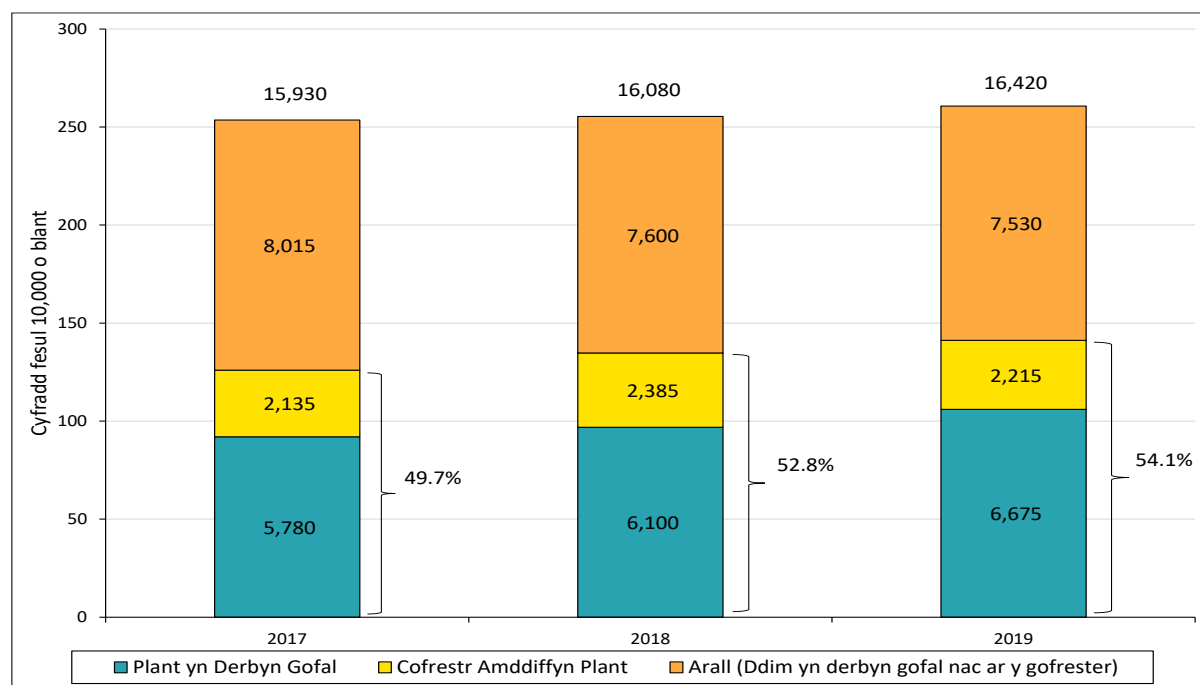
Mae 'galw' yn y cyd-destun hwn yn cyfeirio at benderfynyddion cymdeithasol o ran anawsterau yn ystod plentyndod. Yn yr un modd ag anghydraddoldebau iechyd, mae amgylchiadau economaidd-gymdeithasol teuluoedd, ansawdd yr amgylchedd a'r cymunedau mae plant yn cael eu magu ynddynt, a chysylltiadau â chymysgedd demograffig y boblogaeth oll yn ffactorau sy'n cyfrannu. Mae'r amodau sylfaenol ar gyfer magu plant (er enghraifft, arian ar gyfer hanfodion, tai digonol, cymorth cymdeithasol), wedi'u cydblethu â ffactorau eraill fel lefelau trais domestig, defnyddio sylweddau ac iechyd corfforol a meddyliol rhieni, yn dylanwadu ar gyfran y plant a allai ddod i sylw gwasanaethau plant mewn unrhyw ardal.

Fodd bynnag, nodwyd hefyd fod gwahaniaethau sylweddol o ran yr ymatebion i anghenion o'r fath o ganlyniad i ystod o ffactorau sy'n effeithio ar y cyflenwad o wasanaethau. Mae'r ffactorau cyflenwad cyfrannol yn cynnwys polisïau cenedlaethol, fframweithiau cyfreithiol, a phrif agweddau, blaenoriaethau lleol, arweinyddiaeth, profiad, sgiliau a sefydlogrwydd y gweithlu, diwylliannau proffesiynol a gwleidyddol lleol, a graddfa a dosbarthiad yr adnoddau sydd ar gael i wasanaethau plant a gwasanaethau cysylltiedig. Fel y nodwyd yn Hodges and Bristow (2019), mae'r graddau y gellir archwilio llawer o'r materion 'cyflenwad' hyn drwy ddadansoddi data meintiol yn gyfyngedig. Felly, mae'r adran hon yn canolbwyntio'n bennaf ar y materion sy'n ymwneud â galw y gellir eu harchwilio drwy ddefnyddio data sydd ar gael yn gyhoeddus, gyda'r nod o dynnu sylw at y gwahaniaethau er mwyn ysgogi trafodaeth am y rhyngweithio rhwng hyn a'r ymateb 'cyflenwad'..

Beth yw rôl diogelu?

Lum and Tregidgo (2018) yn Lloegr, wnaeth sylw mai gwariant ar blant sy'n derbyn gofal a diogelu plant a theuluoedd (sy'n cynnwys gwariant craidd ar blant mewn angen statudol a gwaith cymdeithasol amddiffyn plant) yw'r meysydd gwariant mwyaf a hefyd y meysydd lle mae gwariant yn amrywio fwyaf rhwng awdurdodau. Mae mesur felly wedi cael ei lunio i adlewyrchu'r galw o ran cyfran y plant ehangach sy'n derbyn gofal a chymorth sydd angen cefnogaeth fwy dwys. Mae'r garfan 'diogelu' hon yn cynnwys plant ar y gofrestr amddiffyn plant a/neu'r rheini sy'n derbyn gofal. Mae Ffigur 2 yn crynhoi'r newid ym mhroffil y garfan diogelu ar 31^{ain} Mawrth, rhwng 2017 a 2019.

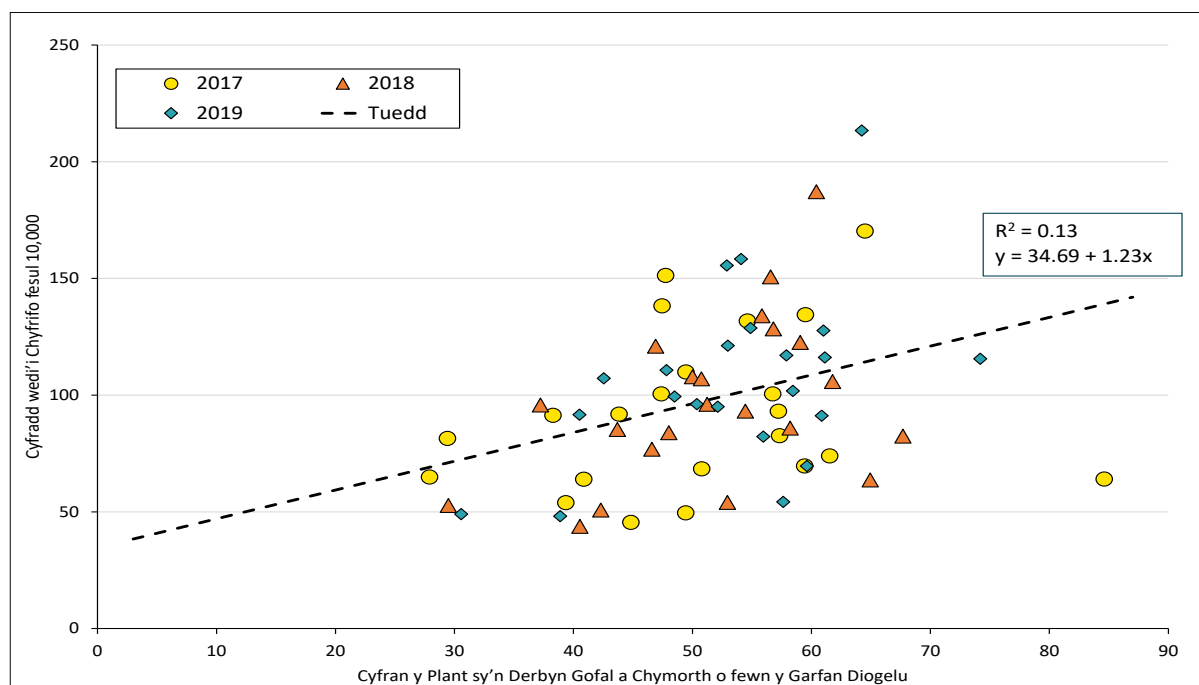
Ffigur 2: Cyfansoddiad y Garfan Plant Ehangach sy'n Derbyn Gofal a Chymorth ar 31^{ain} Mawrth, yn ôl Blwyddyn



Ffynhonnell: Cyfrifiad CRCS (Stats Wales, 2020b).

Dros y cyfnod o 3 blynedd, mae'r gyfran sydd naill ai ar y gofrestr amddiffyn plant neu sy'n derbyn gofal wedi cynyddu o 49.7% i 54.1%. Mae hyn yn bennaf oherwydd y niferoedd uchel sydd nawr yn derbyn gofal – mae'r rhain wedi cynyddu 15.5% (o 5,780 i 6,675) tra bo'r rhai ar y gofrestr amddiffyn plant wedi cynyddu dim ond 3.7% (o 2,135 i 2,215). Ers 2017, mae nifer y plant sydd naill ai ddim yn blant sy'n derbyn gofal neu ddim ar y gofrestr amddiffyn plan sef y grŵp 'Arall' sy'n derbyn gofal a chymorth wedi gostwng 6% (o 8,015 i 7,530). Yng Nghymru, ceir amrywiaeth sylweddol hefyd.

Ffigur 3: Cyfradd Plant sy'n Derbyn Gofal wedi'i Chyfrifo o'i chymharu â'r Gyfran y Nodwyd eu bod yn y Garfan Diogelu (data 3 blynedd)



Ffynhonnell: Cyfrifiad CRCS (Stats Wales, 2020b). Mae cyfradd y plant sy'n derbyn gofal wedi ei chyfrifo gan ddefnyddio Amcangyfrifon Canol Blwyddyn o'r Boblogaeth yn ôl oedran ar gyfer pob awdurdod lleol, 2017 i 2019 (Office for National Statistics, 2020). Mae'r data sylfaenol wedi'i nodi yn yr atodiad data.

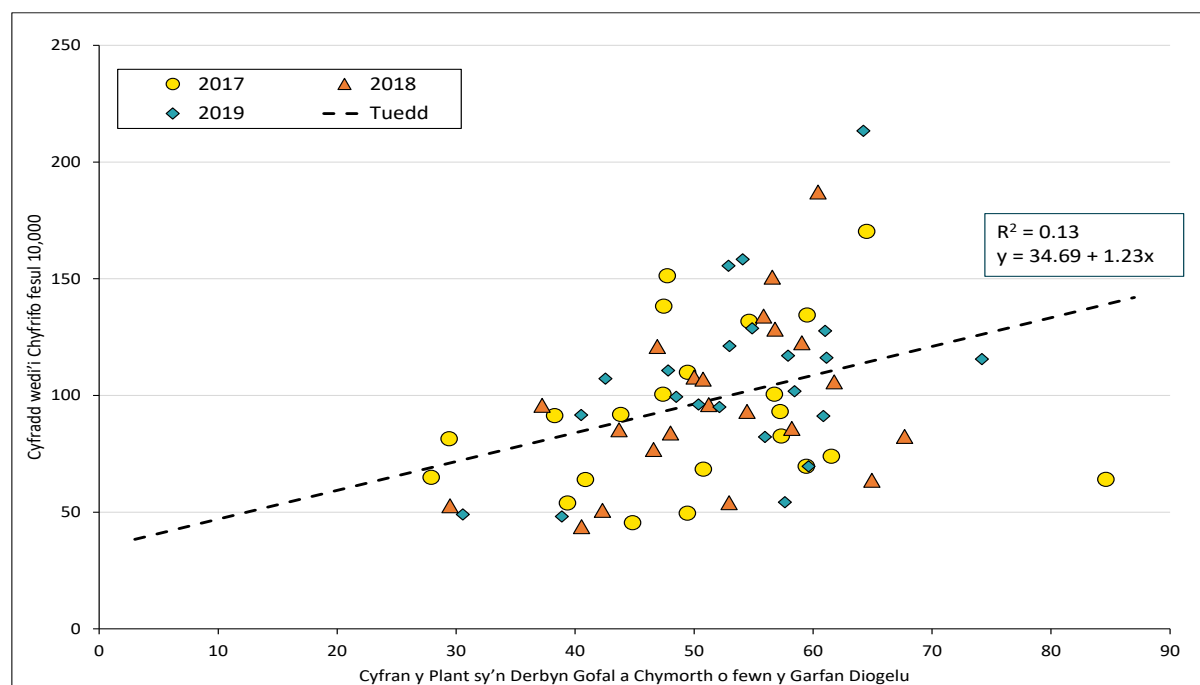
Mae cymharu'r gyfradd a gyfrifwyd o blant sy'n derbyn gofal â'r gyfran yn y maes diogelu (Ffigur 3) yn awgrymu perthynas gadarnhaol, gyda'r rheini sydd â chyfraddau uwch fel arfer yn cael cyfrannau uwch yn y garfan diogelu. O'r dadansoddiad, mae'n awgrymu y gellir egluro 13% ($R^2 = 0.13$) o'r amrywiad yng nghyfraddau awdurdodau lleol o blant sy'n derbyn gofal gan y gyfran o blant sy'n derbyn gofal a chymorth sydd yn y garfan sy'n cael cymorth mwy dwys. Defnyddiwyd y mesur hwn fel procsi ar gyfer ymarfer ac agwedd yr awdurdod lleol tuag at risg.

Faint o amrywiad y cyfrifir amdano gan amddifadedd?

Mae'r cysylltiad rhwng amddifadedd a lefelau'r galw am wasanaethau plant wedi'i hen sefydlu (gweler er enghraifft Bywaters et al. (2016b)), gydag 'ymchwil yn cynnig cyfuniad o ffactorau uniongyrchol (fel caledi gwirioneddol) a ffactorau anuniongyrchol (straen rhieni a chyflwr y gymdogaeth) fel cysylltiadau llac' (Lum and Tregidgo, 2018: 15). Fel y gellir gweld

o Ffigur 4, ceir cydberthynas gadarnhaol rhwng cyfradd y plant sy'n derbyn gofal a Mynegeion Amddifadedd Lluosog Cymru (WIMD)⁴, gydag ychydig dros hanner yr amrywiad wedi'i egluro ($R^2 = 0.47$ h.y. 47%). Mae hyn yn ategu casgliadau Elliott a Scourfield (2017) a Cordis Bright (2013) ynghylch arwyddocâd amddifadedd ac mae'n adleisio canfyddiadau gwaith blaenorol sy'n defnyddio WIMD 2014 (Hodges and Bristow, 2019).

Ffigur 4: Cyfradd Plant sy'n Derbyn Gofal a Gyfrifwyd o'i chymharu â Graddfa Amddifadedd yr Awdurdod Lleol (data 3 blynedd)



Ffynhonnell: Cyfrifiad CRCS (Stats Wales, 2020b) a Dadansoddiad Awdurdodau Lleol Mynegai Amddifadedd Lluosog Cymru 2019 (Stats Wales, 2019b). Mae cyfradd y plant sy'n derbyn gofal wedi ei chyfrifo gan ddefnyddio Amcangyfrifon Canol Blwyddyn o'r Boblogaeth yn ôl oedran ar gyfer pob awdurdod lleol, 2017 i 2019 (Office for National Statistics, 2020).

Er gwaethaf y dull gwahanol a ddefnyddir yn yr adroddiad hwn (h.y. dadansoddiad yn seiliedig ar ddata crynswth ciplun yn hytrach na ffigurau lefel unigol yn ystod y flwyddyn), mae'r dadansoddiad 3 blynedd yn ategu'r casgliadau a wnaed gan Elliott and Scourfield (2017). Fodd bynnag, un o'r prif gyfyngiadau wrth ddefnyddio'r mesur hwn o amddifadedd yw nad yw'n dweud llawer wrthym am sut fywyd oedd gan y plentyn cyn ei gyfnod gofal presennol. Er enghraifft, nid ydym yn gwybod lefel incwm, statws cyflogaeth, amgylchiadau tai na chefnidir addysgol rhiant/rhieni neu ofalwr y plant.

⁴ Cafodd Mynegai Amddifadedd Lluosog Cymru ei ddiweddarau yn 2019. Maent wedi cael eu hadeiladu i adlewyrchu'r lefelau amddifadedd cymharol ar draws yr 1909 o ardaloedd bychain neu ardaloedd cynnyrch ehangach haen is (LSOAs) ledled Cymru. Maent yn cynnwys mynegai cyffredinol ac 8 parth sy'n seiliedig ar gyfres o ddangosyddion. Fel procsi ar gyfer maint amddifadedd ar lefel awdurdod lleol, defnyddir cyfran yr LSOA sy'n dod o fewn yr 20% mwyaf difreintiedig (o 1 i 191). Gellir gweld crynodeb yn yr atodiad data.

A yw ardaloedd o amddifadedd uwch hefyd yn tueddu i fod â chyfraddau diogelu uwch? A yw hyn yn egluro'r amrywiad?

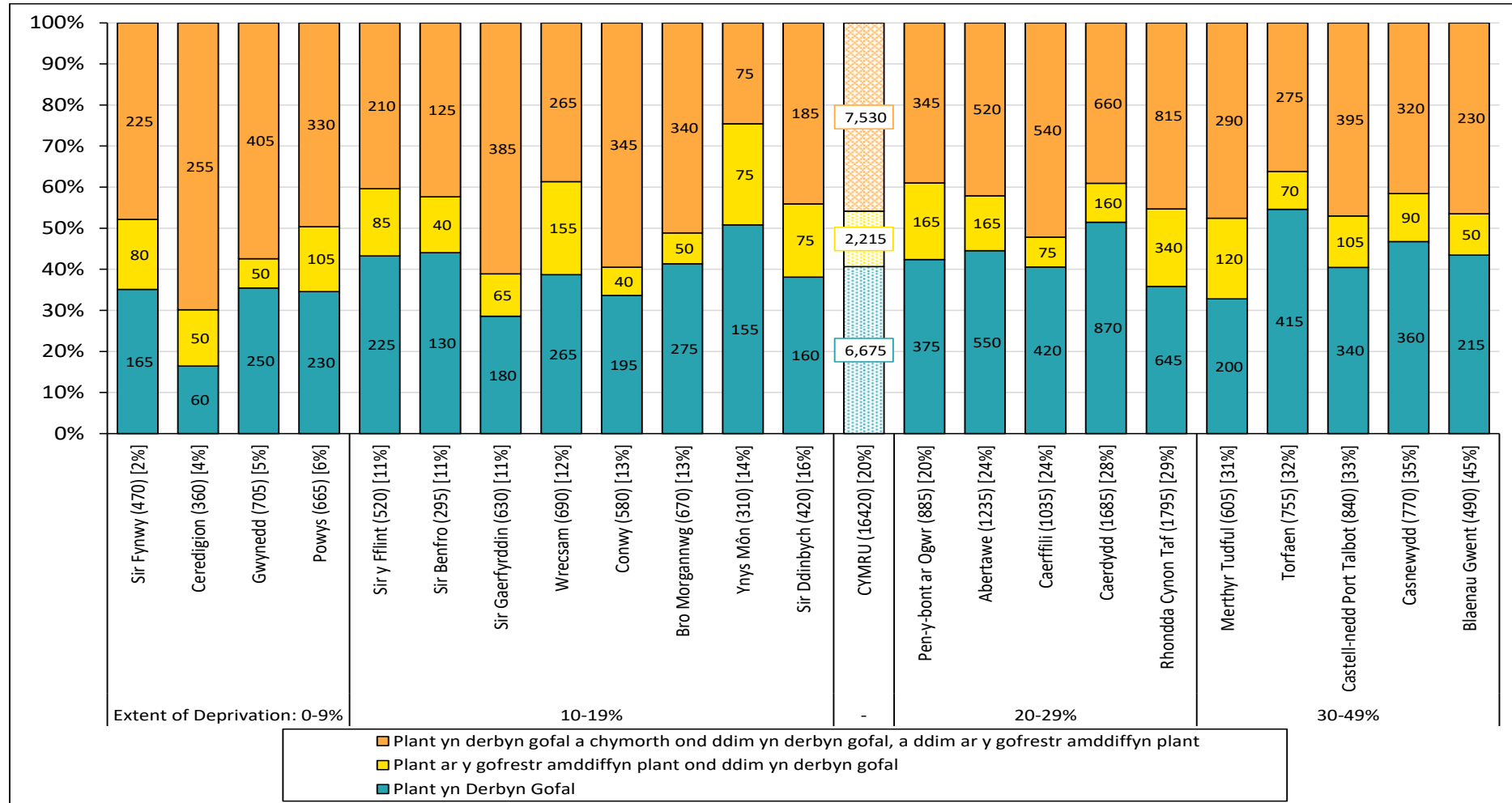
Mae Ffigur 5 yn dangos bod amrywiad sylweddol ar draws yr awdurdodau lleol o ran y cyfrannau yn y garfan sy'n derbyn gofal a chymorth sydd o fewn elfennau priodol y garfan diogelu. Mae'n werth nodi, ar Fawrth 31^{ain} 2019 bod tua hanner y rhai yn Nhorfaen, Caerdydd ac Ynys Môn a oedd â chynllun gofal a chymorth yn blant a oedd yn derbyn gofal o'i gymharu â llai nag un o bob chwech yng Ngheredigion. Hefyd, mae amrywiad yn y cyfrannau priodol ar y gofrestr amddiffyn plant – sy'n amrywio o 24% yn Ynys Môn i ddim ond 7% yng Nghonwy. Drwy drefnu'r awdurdodau lleol yn ôl maint eu hamddifadedd, mae'n bosib cymharu'r proffil yn ôl statws y plentyn mewn ardaloedd â lefelau tebyg o amddifadedd. Mae hyn yn awgrymu proffiliau eithaf gwahanol hyd yn oed ymhlith y rhai â lefelau amddifadedd tebyg. Er enghraifft,

- O'i gymharu â Sir y Fflint a Sir Benfro lle mae 11% o'i hardaloedd bychain ymysg yr 20% o'r ardaloedd mwyaf difreintiedig, mae proffil gwahanol iawn gan Sir Gaerfyrddin (11%) gyda 39% o'r rhai sy'n derbyn gofal a chymorth naill ai ar y gofrestr amddiffyn plant neu mewn gofal, ac felly yn cael cymorth mwy dwys. Mewn cyferbyniad, y cyfrannau yn Sir y Fflint a Sir Benfro oedd 60%, a 58%.
- Mae gan Abertawe a Chaerffili yr un gyfran o'u LSOA ymysg yr 20% o'r ardaloedd mwyaf difreintiedig (24%). Fodd bynnag, mae gwahaniaeth amlwg yng nghyfran eu carfanau diogelu - mae 58% o blant Abertawe sy'n derbyn gofal a chymorth naill ai'n derbyn gofal neu ar y gofrestr amddiffyn plant o'i gymharu â 48% o'r rhai yng Nghaerffili.
- Ym Mlaenau Gwent mae bron i hanner (45%) o'i LSOAs ymysg yr 20% o'r ardaloedd mwyaf difreintiedig, sy'n awgrymu mai yn y fan hon mae'r amddifadedd mwyaf yng Nghymru. Nid yw proffil diogelu'r sir hon yn annhebyg i Gastell-nedd Port Talbot lle mae 33% o'r LSOA yn perthyn i'r categori hwn.

Er mwyn ystyried rôl diogelu ac amddifadedd wrth egluro'r amrywiad yng nghyfraddau gofal awdurdodau lleol, defnyddiwyd modelu atchweliad. Er y gellir defnyddio'r cyfuniad o'r ddau ffactor i gynhyrchu model sy'n cyfrif am 49.9% o'r amrywiad, nid yw cyfraniad y mesur a ddefnyddir fel procsi ar gyfer diogelu yn arwyddocaol. Gan nad yw'n gwneud cyfraniad sylweddol i'r model o'i gymharu â'r un sy'n ddefnyddio maint yr amddifadedd yn unig, nid yw'n bodloni'r meini prawf ar gyfer cynhwysiant pan ailadroddir yr ymarfer gan ddefnyddio technegau cam wrth gam.⁵ Mae'r esboniadau posibl ar gyfer hyn yn cynnwys ansawdd y dangosydd ei hun. Mae ei darddiad fel mesur yn ymwneud ag amrywiadau mewn gwariant

⁵ O ran *atchweliad gam wrth gam*, mae'r holl newidynnau rhagfynegi sydd ar gael yn cael eu darparu ac mae'r rhaglen wedyn yn ceisio ychwanegu a thynnu'r rhagfynegyddion amrywiol o'r model, fesul un, gan edrych i weld pa ragfynegyddion, pan gânt eu hychwanegu at fodel, sy'n gwella ei allu rhagfynegi'n sylweddol, neu pan gânt eu tynnu o'r model, sy'n ei wneud yn waeth o lawer.

Ffigur 5: Proffiliau Awdurdodau Lleol o Blant sy'n Derbyng Gofal a Chymorth yn ôl Statws y Plentyn, 2019



Ffynhonnell: Cyfrifiad CRCS (Stats Wales, 2020a). Mae awdurdodau lleol wedi'u trefnu yn ôl cyfran eu LSOA sydd ymysg yr 20% o'r ardaloedd mwyaf difreintiedig yng Nghymru ar sail WIMD 2019(Stats Wales, 2019b), gyda'r ganran wedi'i nodi mewn cromfachau sgwâr wrth ymyl enw'r awdurdod lleol. Mae'r labeli data yn ymwneud â'r nifer a nodwyd ym mhob elfen o'r garfan, tra bod y ffigur mewn cromfachau wrth ymyl enw'r awdurdod lleol yn dangos cyfanswm maint y garfan CRCS sy'n derbyn gofal a chymorth yn yr ardal honno.

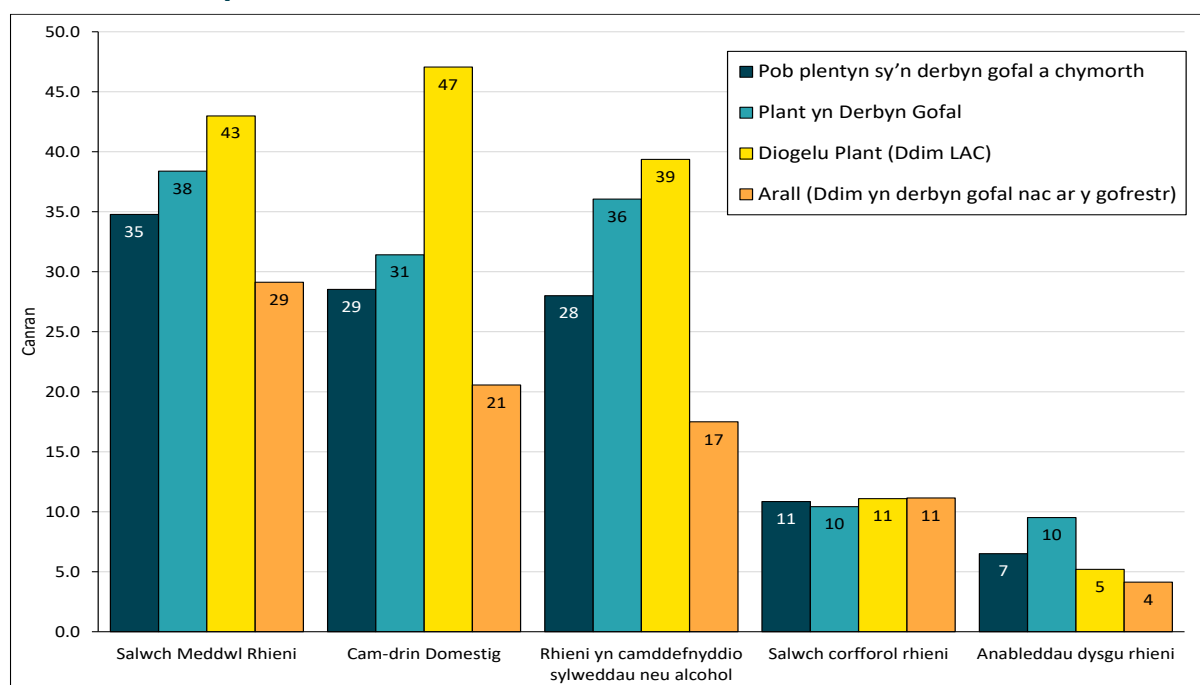
yn y gwasanaethau plant ac felly mae wedi dod i gael ei ddefnyddio fel procsi ar gyfer amrywiadau mewn ymarfer. Fodd bynnag, mae mesur mwy gofalus yn angenrheidiol efallai i ddeall y rôl a chwaraeir gan ddiwylliant, polisi ac ymarfer o fewn awdurdodau lleol. Yr hyn sydd yr un mor bwysig yma, ac mewn modelu dilynol, yw bod cyfran nad yw'n cael ei hegluro gan y newidynnau yn y model. Gallai'r rhain fod yn ffactorau galw a/neu gyflenwi, gan gynnwys y rôl a chwaraeir gan asiantaethau eraill, gan gynnwys y farnwriaeth ac eraill sydd â dyletswyddau rhianta corfforaethol; yr adnoddau sydd ar gael yn lleol a'r ffactorau strwythurol sy'n gysylltiedig â lefelau angen.

I ba raddau y mae'r amrywiad yn cael ei esbonio gan ffactorau rhieni?

O ystyried y pwyslais hollbwysig ar ddiogelu a hyrwyddo lles, mae rôl y rhiant (neu'r gofalwr) o ran magu'r plentyn yn rhan annatod o'r broses asesu, gyda'r meini prawf trothwy ar gyfer gorchymyn llys yn gosod y baich profi ar yr awdurdod lleol i sefydlu'r niwed neu'r tebygolrwydd o niwed y gellir ei briodoli i rieni'r plentyn.

Mae'r Cyfrifiad CRCS yn cofnodi a oedd problemau magu plant penodol yn bresennol ar 31^{ain} Mawrth 2018 ar gyfer pob plentyn sy'n derbyn gofal a chymorth, gan gynnwys y plant sy'n derbyn gofal. Mae Ffigur 25 yn crynhoi mynychder y materion magu plant hyn ymysg y garfan. Yr hyn sy'n arwyddocaol yw efallai bod ffactorau wedi bod yn bresennol yn ystod y cam atgyfeirio neu efallai eu bod wedi codi ers hynny gydag un neu fwy o ffactorau o bosib yn cael eu cofnodi ar gyfer pob plentyn. Fodd bynnag, nid yw'r ffigurau hyn yn adlewyrchu a yw'r rhiant yn hysbys i wasanaethau oedolion ac a ydynt yn cael cymorth ganddynt.

Ffigur 6: Plant sy'n Derbyn Gofal a Chymorth, yn ôl Presenoldeb Ffactor Rhieni a Statws Plentyn, 31^{ain} Mawrth 2018



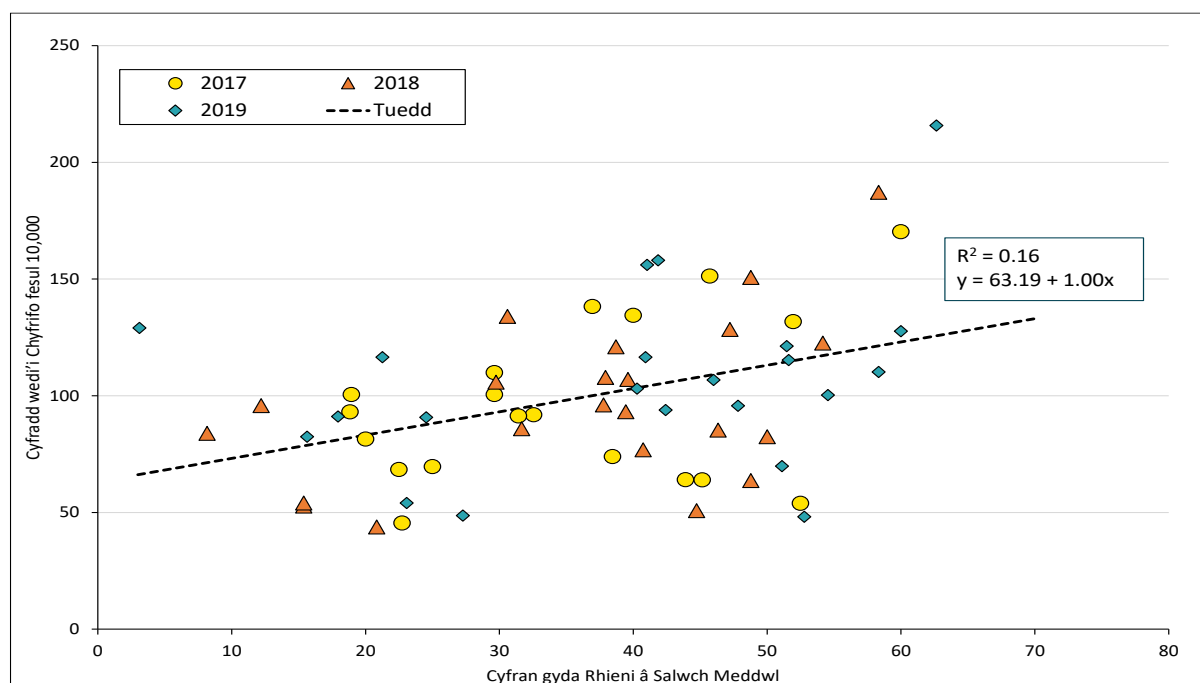
Ffynhonnell: Cyfrifiad CRCS, (Stats Wales, 2020d)

Mae Ffigur 6 yn dangos bod gwahaniaethau amlwg rhwng y cyfrannau priodol gyda phob ffactor rhieni yn y garfan ehangach. Yn nodweddiadol, mae rhieni'r rhai yn y garfan plant sy'n derbyn gofal a chymorth sydd un ai'n derbyn gofal neu ar y gofrestr amddiffyn plant yn fwy tebygol o fod â phroblemau camddefnyddio sylweddau, salwch meddwl neu broblemau cam-drin domestig (neu gyfuniad o'r rhain o bosib) na'r rhai nad ydynt yn derbyn cymorth dwys o'r fath. Ychydig o wahaniaeth sydd yn y cyfrannau priodol o ran salwch corfforol rhieni, ond mae cyfran uwch o blant sy'n derbyn gofal â rhiant neu rieni ag anawsterau dysgu.

Salwch Meddwl Rhieni⁶

Mae'n bwysig cydnabod nad yw pob rhiant ag anabledd neu iechyd gwael yn methu gofalu am eu plentyn/plant yn briodol. Fodd bynnag, mae rhai teuluoedd yn elwa ar gael cymorth ychwanegol gan y gwasanaethau cymdeithasol er mwyn ymateb yn briodol i anghenion eu plentyn. Os ystyrir bod iechyd meddwl gwael y rhiant yn cael effaith andwyol ar y plentyn, gellir gwneud y penderfyniad i roi'r plentyn mewn gofal.

Ffigur 7: Cyfradd Plant sy'n Derbyn Gofal wedi'i Chyfrifo o'i chymharu â'r Gyfran o Blant sy'n Derbyn Gofal sy'n Profi Salwch Meddwl Rhieni (data 3 blynedd)



Ffynhonnell: Cyfrifiad CRCS (Stats Wales, 2020b; 2020d). Mae cyfradd y plant sy'n derbyn gofal wedi ei chyfrifo gan ddefnyddio Amcangyfrifon Canol Blwyddyn o'r Boblogaeth yn ôl oedran ar gyfer pob awdurdod lleol, 2017 i 2019 (Office for National Statistics, 2020). Mae'r data sylfaenol wedi'i nodi yn yr atodiad data.

⁶ Mae'n cynnwys problemau iechyd meddwl sydd wedi cael diagnosis gan ymarferwyr meddygol; problemau sy'n cael eu hunan-gofnodi; a rhieni sy'n derbyn gwasanaethau gan y Tîm Iechyd Meddwl Cymunedol.- Mae'n cynnwys iselder; hunan-niweidio; ac anhwylderau bwyta. Nid yw'n cynnwys camddefnyddio sylweddau, ac anhwylderau ar y Sbectrwm Awstistig ac anableddau dysgu eraill.

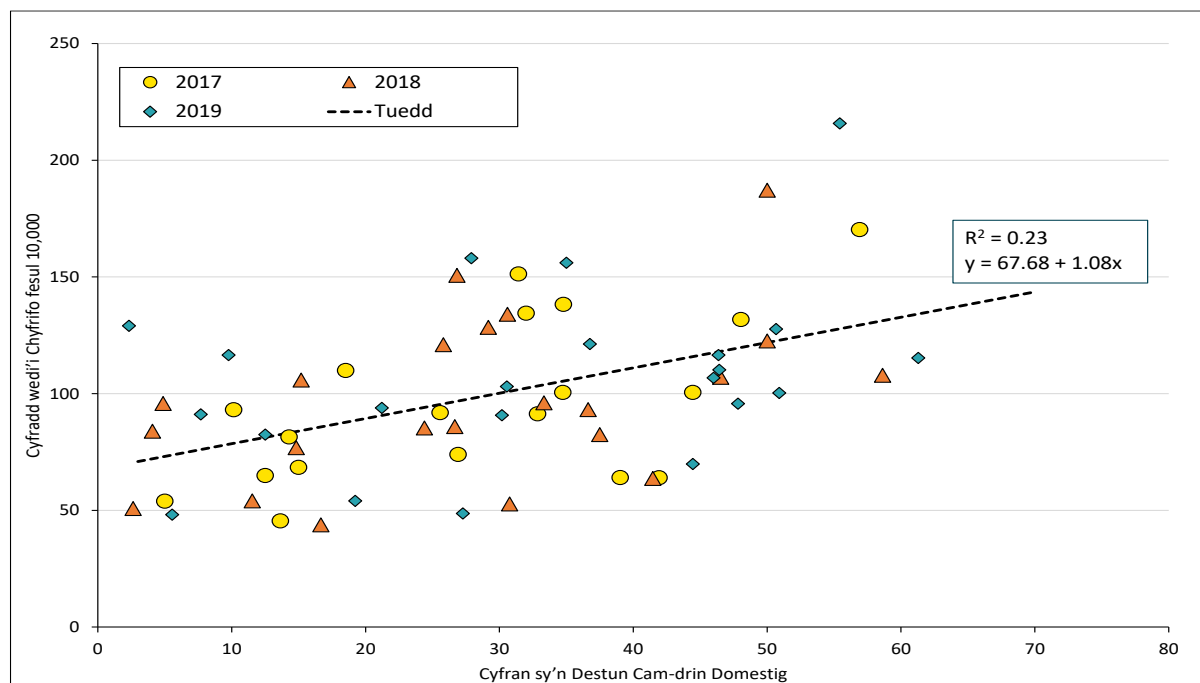
Pan fo rhieni yn dioddef salwch meddwl a'r plentyn yn derbyn gofal a chymorth ar 31^{ain} Mawrth 2019, mae nhw 31% yn fwy tebygol o fod yn blentyn sy'n derbyn gofal (Cymhareb Tebygolrwydd (OR) = 1.31, 95% Cyfwng Hyder (CI): 1.22, 1.39) na bod ar y gofrestr amddiffyn plant neu arall.

Mae dadansoddiad o'r data 3 blynedd (Ffigur 7) yn awgrymu perthynas gadarnhaol rhwng y gyfradd a'r gyfran a adroddwyd o blant sy'n derbyn gofal ar ôl profi salwch meddwl rhieni h.y. wrth i'r gyfran gynyddu, felly hefyd y gyfradd a gyfrifwyd. Rhoddir cyfrif am oddeutu 16% (R²=0.16) o'r amrywiad yng nghyfraddau awdurdodau lleol gan salwch meddwl rhieni.

Cam-drin Domestig⁷

Y plant sydd ar y gofrestr amddiffyn plant, ond nad ydynt yn derbyn gofal, oedd y rhai oedd fwyaf tebygol o fod mewn cartrefi lle yr oedd cham-drin domestig (47%). Fodd bynnag, nodwyd bod un neu fwy o rieni un o bob pedwar (29%) o'r holl blant sy'n derbyn gofal a chymorth yn dioddef problemau cam-drin domestig. Nid oes modd canfod yn y data cyhoeddus i ba raddau y mae salwch meddwl rhieni a/neu gamddefnyddio sylweddau hefyd yn ffactor sy'n cyfrannu.

Ffigur 8: Cyfradd Plant sy'n Derbyn Gofal wedi'i Chyfrifo o'i chymharu â'r Gyfran o Blant sy'n Derbyn Gofal sy'n Destun Cam-drin Domestig (data 3 blynedd)



Ffynhonnell: Cyfrifiad CRCS (Stats Wales, 2020b; 2020d). Mae cyfradd y plant sy'n derbyn gofal wedi ei chyfrifo gan ddefnyddio Amcangyfrifon Canol Blwyddyn o'r Boblogaeth yn ôl oedran ar gyfer pob awdurdod lleol, 2017 i 2019 (Office for National Statistics, 2020). Mae'r data sylfaenol wedi'i nodi yn yr atodiad data.

⁷ Ystyr cam-drin domestig yw bygwth corfforol, rhywiol, seicolegol neu ariannol, trais neu fygwth trais sy'n digwydd o fewn perthynas agos neu berthynas deuluol ac sy'n ffurfio patrwm ymddygiad sy'n cymhell neu'n rheoli. Gall gynnwys priodi dan orfod a'r hyn sy'n cael ei alw'n 'droseddau ar sail anrhydedd'.

Os yw rhieni'n profi problemau cam-drin domestig a bod y plentyn yn derbyn gofal a chymorth, mae'r plentyn fwy na dwywaith yn fwy tebygol o fod yn y garfan diogelu h.y. naill ai plentyn sy'n derbyn gofal neu ar y gofrestr amddiffyn plant (OR = 2.10, 95% CI: 1.96, 2.26) nac yn derbyn cymorth llai dwys. Fodd bynnag, gan adlewyrchu'r risg bosibl o niwed, o fewn y garfan diogelu, mae'r plentyn bron ddwywaith yn fwy tebygol o fod ar y gofrestr amddiffyn plant na bod yn derbyn gofal (OR = 1.94, 95% CI: 1.76, 2.14).

Fel arfer, wrth i gyfran y plant sy'n derbyn gofal gael ei nodi fel rhai sy'n destun cam-drin domestig gynyddu, felly hefyd gyfradd y plant sy'n derbyn gofal. Mae oddeutu 23% o'r amrywiad yng nghyfraddau awdurdodau lleol yn cael ei egluro gan y gyfran yr adroddir eu bod yn dioddef cam-drin domestig.

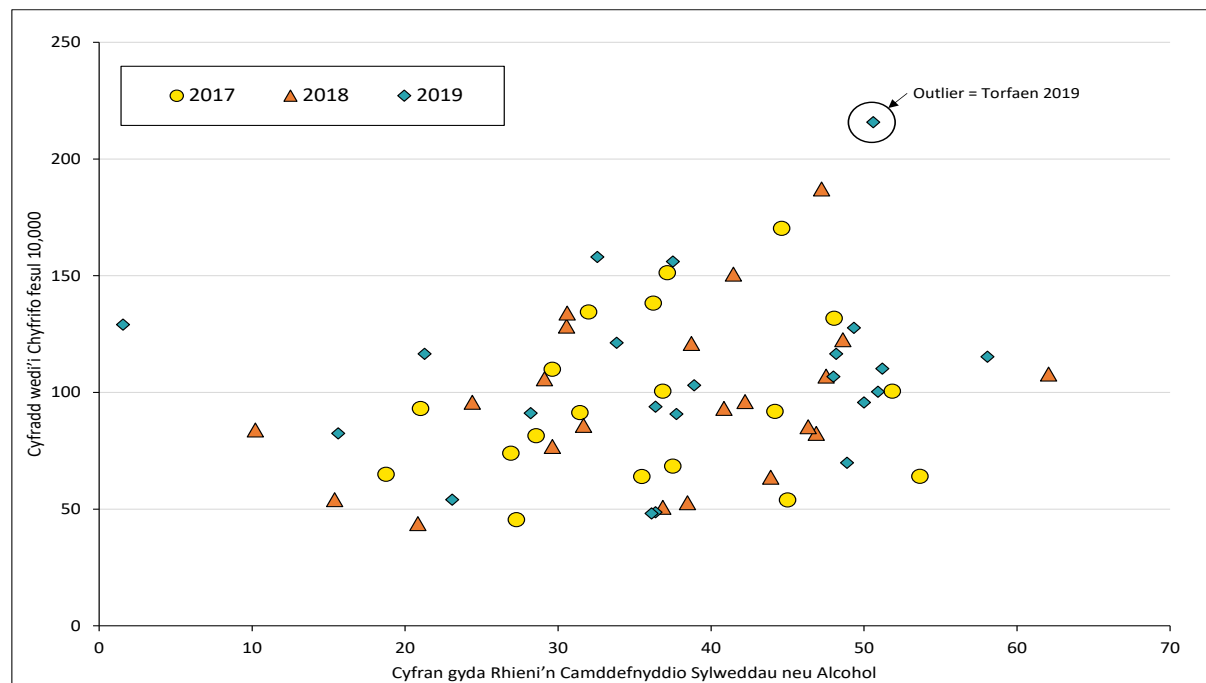
Camddefnyddio Sylweddau neu Alcohol gan Rieni⁸

Nodwyd bod un neu fwy o rieni ychydig dros draean o'r plant sy'n derbyn gofal (36%) â phroblemau camddefnyddio sylweddau neu alcohol. Mae hyn yn cymharu â thua un o bob pump (22%) o'r rhai sydd wedi aros yng nghartref y teulu ond sy'n derbyn gofal a chymorth gan rieni yn ogystal â'r gwasanaethau cymdeithasol. Pan mae gan un neu fwy o rieni broblem camddefnyddio sylweddau neu alcohol, mae'r plentyn sy'n derbyn gofal a chymorth bron ddwywaith yn fwy tebygol fod yn derbyn gofal (OR = 1.95, 95% CI: 1.82, 2.08).

Er ei fod yn defnyddio gwerth 3 blynedd o ddata, nid yw'n bosibl pennu'n hyderus beth yw natur y berthynas rhwng camddefnydd rhiant o sylweddau neu alcohol a chyfradd y plant sy'n derbyn gofal mewn awdurdod lleol. Nid yw'r rhesymau dros hyn yn eglur. Yn sicr, mae'r dystiolaeth o'r llysoedd a'r gwasanaethau cymdeithasol yn awgrymu bod rhieni sy'n camddefnyddio sylweddau neu alcohol yn peri pryder cynyddol ynghyd â cham-drin domestig ac afiechyd meddwl rhieni (ADCS, 2018; CLILC ac ADSS Cymru, 2018).

⁸ Os oes gan un neu fwy o'r rhieni neu ofalwyr broblem camddefnyddio sylweddau h.y. meddwdod yn sgil defnyddio - neu ddefnydd gormodol rheolaidd a/neu ddibyniaeth ar - sylweddau seicoweithredol, sy'n arwain at broblemau cymdeithasol, seicolegol, corfforol neu gyfreithiol. Mae'n cynnwys defnydd problematig o gyffuriau cyfreithlon ac anghyfreithlon (gan gynnwys alcohol pan fydd yn cael ei ddefnyddio ar y cyd â sylweddau eraill).

Ffigur 9: Cyfradd Plant sy'n Derbyng Gofal wedi'i Chyfrifo o'i chymharu â'r Gyfran o Blant sy'n Derbyng Gofal sy'n Profi Camddefnyddio Sylweddau neu Alcohol gan Rien (data 3 blynedd)



Ffynhonnell: Cyfrifiad CRCS (Stats Wales, 2020b; 2020d). Mae cyfradd y plant sy'n derbyn gofal wedi ei chyfrifo gan ddefnyddio Amcangyfrifon Canol Blwyddyn o'r Boblogaeth yn ôl oedran ar gyfer pob awdurdod lleol, 2017 i 2019 (Office for National Statistics, 2020). Data wedi'i atal ar gyfer Sir Ddinbych a Bro Morgannwg yn 2017. Mae'r data sylfaenol wedi'i nodi yn yr atodiad data.

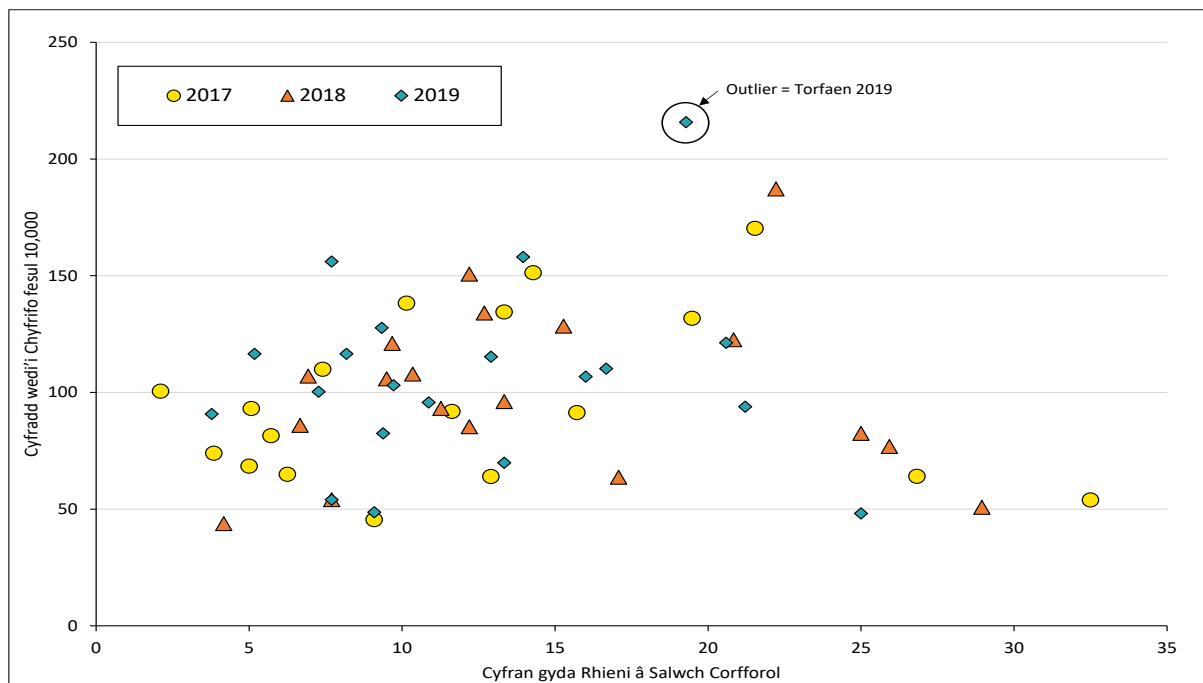
Salwch Corfforol Rhieni⁹

Mae Ffigur 6 yn amlygu nad oes unrhyw wahaniaeth arwyddocaol yn y cyfrannau priodol lle'r oedd salwch corfforol rhieni yn broblem ymysg y rhai sy'n derbyn gofal a chymorth sydd wedi aros gyda'r teulu (h.y. y rhai ar y gofrestr amddiffyn plant ac 'arall') a'r rhai sy'n blant sy'n derbyn gofal – 11.1% o'i gymharu â 10.4% (OR = 0.93, 95% CI: 0.84, 1.03)¹⁰.

⁹ Os oes problemau iechyd corfforol gan un neu fwy o rieni neu ofalwyr y plentyn sy'n effeithio ar eu gallu i ofalu am y plentyn.

¹⁰ Mae'r gymhareb tebygolrwydd yn dangos sut mae newidiadau yn y newidyn annibynnol (presenoldeb mater magu plant yn yr achos hwn) yn dylanwadu ar siawns y "digwyddiad". Yn yr achos hwn, y "digwyddiad" yw i'r plentyn "dderbyn gofal". Mae cymarebau tebygolrwydd sy'n uwch nag 1 yn dangos perthynas gadarnhaol (h.y. yn fwy tebygol o fod yn blentyn sy'n derbyn gofal os yw'r ffactor rhieni yn bresennol), ac mae cymarebau tebygolrwydd sy'n is nag 1 yn dangos perthynas negyddol (h.y. yn llai tebygol o fod yn blentyn sy'n derbyn gofal os yw'r ffactor rhieni yn bresennol). Po agosaf y gymhareb tebygolrwydd i 1, y lleiaf yw effaith y newidyn annibynnol. Os yw'n 1, yna nid oes effaith. Mae'r cyfwng hyder yn rhoi syniad o ba mor sicr y gallwn ni fod nad oedd y canlyniad hwn wedi digwydd ar hap. Yn yr achos hwn, mae'r cyfwng hyder o 95% yn cynnwys 1 sy'n awgrymu nad oes effaith.

Ffigur 10: Cyfradd Plant sy'n Derbyn Gofal wedi'i Chyfrifo o'i chymharu â'r Gyfran o Blant sy'n Derbyn Gofal sy'n Profi Salwch Corfforol Rhieni (data 3 blynedd)



Ffynhonnell: Cyfrifiad CRCS (Stats Wales, 2020b; 2020d). Mae cyfradd y plant sy'n derbyn gofal wedi ei chyfrifo gan ddefnyddio Amcangyfrifon Canol Blwyddyn o'r Boblogaeth yn ôl oedran ar gyfer pob awdurdod lleol, 2017 i 2019 (Office for National Statistics, 2020). Data wedi'i atal ar gyfer Ynys Môn, Sir Ddinbych a Bro Morgannwg yn 2017. Ar gyfer Conwy, Wrecsam a Cheredigion yn 2018, ac ar gyfer Conwy a Rhondda Cynon Taf yn 2019.

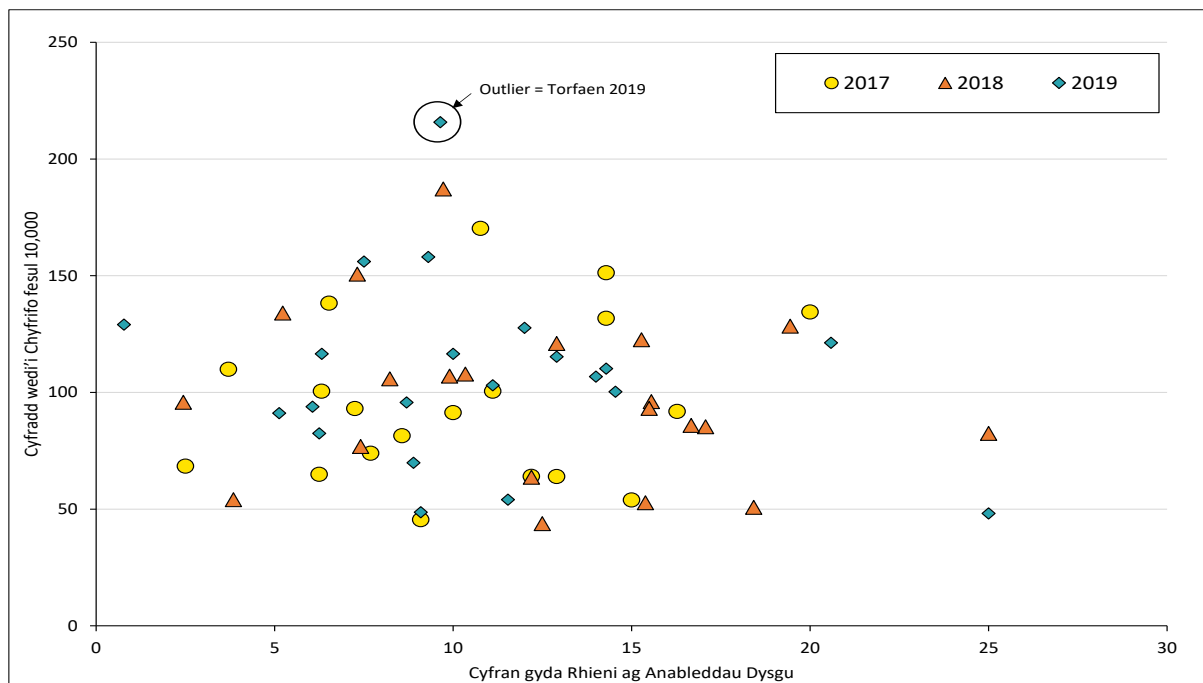
Nid yw'n bosibl pennu'n hyderus beth yw natur y berthynas rhwng camddefnydd riant o sylweddau neu alcohol a chyfradd y plant sy'n derbyn gofal mewn awdurdod lleol. Bydd llawer yn dibynnu ar amgylchiadau unigol yr achos a'r goblygiadau i'r plentyn o safbwynt diogelu. Yn benodol, mae'r garfan CRCS yn cynnwys gofalwyr ifanc a fydd ar gynllun cefnogi o ganlyniad i'w cyfrifoldebau gofalu.

Anableddau Dysgu Rhieni¹¹

Os oes gan un neu fwy o'r rhieni anableddau dysgu a'r plentyn yn derbyn gofal a chymorth, yna mae bron i dair gwaith yn fwy tebygol o gael llety gan yr awdurdod lleol ac felly derbyn gofal a chymorth gan y gwasanaethau cymdeithasol yn lle ei riant/rhieni (OR = 2.27, 95% CI: 2.00, 2.57). Er bod y gwir niferoedd yn isel – roedd 1,065 o blant yn derbyn gofal a chymorth pan oedd gan un neu fwy o'u rhieni anawsterau dysgu ar 31^{ain} Mawrth 2019, ac roedd 635 ohonynt yn derbyn gofal - un o flaenoriaethau Llywodraeth Cymru yw lleihau nifer y plant sy'n cael eu tyngu oddi wrth eu teuluoedd am fod gan eu rhieni anabledd dysgu.

¹¹ Os oes nam ar weithrediad deallusol gan un neu fwy o rieni neu ofalwyr a hynny'n effeithio'n sylweddol ar eu datblygiad ac yn arwain at anawsterau o ran deall a defnyddio gwybodaeth, dysgu sgiliau newydd a'u gallu i fyw'n annibynnol.

Ffigur 11: Cyfradd Plant sy'n Derbyng Gofal wedi'i Chyfrifo o'i chymharu â'r Gyfran o Blant sy'n Derbyng Gofal sy'n Profi Anableddau Dysgu Rhieni (data 3 blynedd)



Ffynhonnell: Cyfrifiad CRCS (Stats Wales, 2020b; 2020d). Mae cyfradd y plant sy'n derbyn gofal wedi ei chyfrifo gan ddefnyddio Amcangyfrifon Canol Blwyddyn o'r Boblogaeth yn ôl oedran ar gyfer pob awdurdod lleol, 2017 i 2019 (Office for National Statistics, 2020). Cafodd y data ei atal ar gyfer Sir Ddinbych a Bro Morgannwg yn 2017 ynghyd â Wrecsam yn 2018 a 2019. Mae'r data sylfaenol wedi'i nodi yn yr atodiad data.

Er gwaethaf defnyddio gwerth 3 blynedd o ddata, nid yw'n bosibl pennu'n hyderus beth yw natur y berthynas rhwng anableddau dysgu rhieni a chyfradd y plant sy'n derbyn gofal mewn awdurdod lleol. Mae'n debygol, yn yr un modd â salwch corfforol rhieni, mai'r rheswm am hyn yw bod amgylchiadau pob teulu'n wahanol a bod y gwir niferoedd ar draws Cymru yn fach.

Sut mae'r triawd sbarduno yn rhyngweithio i egluro'r amrywiad mewn cyfraddau?

Mae'r triawd gwenwynig, bellach y 'triawd sbarduno' (ADCS, 2018) yn gyfuniad o:

- Trais a cham-drin domestig yn y cartref
- Rhieni sy'n camddefnyddio sylweddau (alcohol neu gyffuriau)
- Rhieni â phroblemau iechyd meddwl

Gall pob un o'r materion hyn gael effaith niweidiol ar les a chanlyniadau plant: gweler er enghraifft Cleaver et al. (2011). Mae cyfraniad y rhain at allu oedolion ag un neu fwy o'r problemau hyn i fagu plant - ac ymatebion cysylltiedig ymarferwyr rheng flaen - wedi'i nodi fel prif sbardun y cynnydd mewn llwythi achosion gwasanaethau plant a nifer y plant sy'n cael eu rhoi mewn gofal (ADCS, 2016).

O safbwynt diogelu, mae peidio â gwybod faint o achosion o gamddefnyddio sylweddau a thrais domestig sydd yn y boblogaeth gyffredinol yn ei gwneud hi'n anodd pennu nid yn unig y galw posib am wasanaethau oedolion sy'n cefnogi'r rhai sy'n dioddef y problemau hyn, ond hefyd nifer y plant a allai fod mewn perygl o niwed neu beidio â chael cefnogaeth ddigonol ar gyfer eu hanghenion datblygu o ganlyniad i ddiffygion yng ngallu'r rhieni i fagu plant. Mae ymwybyddiaeth gynyddol o'r effaith niweidiol y gall y mathau hyn o faterion ei chael ar blant bellach yn golygu bod ystod o gyrrff statudol a gwirfoddol yn ymgysylltu'n fwy gweithredol â gweithgareddau diogelu ac adnabod y rhai sydd mewn perygl. Mae hyn yn amlwg o'r newidiadau ym mhatrymau ffynonellau cyfeirio, gyda niferoedd cynyddol o atgyfeiriadau nawr yn dod drwy'r Heddlu, Iechyd Sylfaenol/Cymuned ac adrannau eraill yr awdurdod lleol neu awdurdod lleol arall (Stats Wales, 2018).

Yn anffodus, gan fod angen dibynnu ar ddata cyhoeddedig, nid yw'n hysbys i ba raddau y mae'r carfan y plant sy'n derbyn gofal yn profi cyfuniad o'r triawd sbarduno. Fodd bynnag, mae'n bosibl modelu atchweliad gan ddefnyddio data ar draws y 3 blynedd i weld pa mor dda mae'r cyfuniad o'r mesurau hyn yn egluro'r amrywiad yng nghyfraddau awdurdodau lleol o blant sy'n derbyn gofal. Mae'r atchweliad cam wrth gam yn awgrymu y gall tua 35% ($R^2 = 0.35$) o'r amrywiad yn y cyfraddau plant sy'n derbyn gofal a gyfrifwyd ar draws awdurdodau lleol Cymru gael ei egluro gan y cyfrannau priodol y nodwyd eu bod yn profi'r triawd sbarduno:

Cyfradd a Ragwelir gan Awdurdodau Lleol

$$\begin{aligned} &= 87.59 + 1.620 (\% \text{ sy'n destun cam-drin domestig}) \\ &\quad - 1.993 (\% \text{ rhiant yn camddefnyddio sylweddau}) \\ &\quad + 1.033 (\% \text{ rhiant â salwch meddwl}) \end{aligned}$$

Canfuwyd bod tair elfen y triawd sbarduno yn rhagfynegyddion sylweddol o'r gyfradd leol. Felly, pe bai awdurdod lleol wedi dweud bod 31% o'r plant sy'n derbyn gofal yn destun cam-drin domestig; roedd 36% yn profi camddefnyddio sylweddau neu alcohol gan rieni a 38% yn profi salwch meddwl rhieni h.y. y cyfrannau priodol a nodwyd fel y cyfartaledd ar draws Cymru ar 31^{ain} Mawrth 2019, y gyfradd ddisgwyliedig fyddai:

Cyfradd Ragweledig yr Awdurdod Lleol

$$\begin{aligned} &= 87.59 + 1.620 (31) - 1.993 (36) + 1.033 (38) \\ &= 105.3 \text{ am bob } 10,000 \end{aligned}$$

Er y byddid yn disgwyl y byddai rhyw gymaint o wall, mae'r gyfradd hon yn weddol gyson â'r gyfradd a gyfrifwyd ar draws Cymru h.y. 106 am bob 10,000. Fodd bynnag, mae ailadrodd yr

ymarfer i ragweld y cyfraddau yn Rhondda Cynon Taf¹² a Thorfaen¹³ gan ddefnyddio'r ffigurau a gyhoeddwyd ganddynt ar gyfer 2019 yn dangos i ba raddau y mae ffactorau eraill sydd hefyd yn chwarae rhan yn egluro'r amrywiad.

Yn benodol, ar ei ben ei hun nid yw cyfran y plant sy'n derbyn gofal sy'n profi camddefnydd rhieni o sylweddau yn rhagfynegydd sylweddol o gyfradd yr awdurdod lleol. Fodd bynnag, o'i gynnwys ochr yn ochr â salwch meddwl rhieni a cham-drin domestig, yna'r rhyngweithio rhwng y triawd sbardun sy'n dod yn arwyddocaol.

A yw diogelu yn arwyddocaol yng nghyd-destun y berthynas rhwng ffactorau rhieni a'r amrywiad mewn cyfraddau lleol?

Fel yr amlinellwyd uchod, gwnaethpwyd ymdrechion i archwilio'r berthynas rhwng amddifadedd a chyfran y garfan CRCS ehangach sy'n derbyn gofal. Yn yr achos hwn, canfuwyd nad oedd y cyfuniad o'r ddau ffactor yn rhagfynegydd sylweddol o gyfradd awdurdod lleol o blant sy'n derbyn gofal. Fodd bynnag, wrth ddymuno ystyried ei werth fel mesur procsi ar gyfer polisi ac ymarfer lleol, mae diogelu wedi cael ei ystyried ochr yn ochr â phob un o'r ffactorau rhieni perthnasol. Ceir crynodeb o'r canlyniadau yn Nhabl 2:

Tabl 2: Amrywiad yng Nghyfraddau'r Plant sy'n Derbyn Gofal wedi'u Cyfrifo, y Swm a Eglurir gan Ddiogelu a Phob Ffactor Rhieni

Mesur	R ²	Esbonio'r Amrywiad
Diogelu + Salwch Meddwl Rhieni	0.21	21%
Diogelu + Yn Destun Cam-drin Domestig	Diogelu ddim yn arwyddocaol	
Diogelu + Rhieni yn Camddefnyddio Sylweddau	Diogelu ddim yn arwyddocaol	
Diogelu + Anableddau Dysgu Rhieni	Anableddau Dysgu Rhieni ddim yn arwyddocaol	
Diogelu + Salwch Corfforol Rhieni	Salwch Corfforol Rhieni ddim yn arwyddocaol	

¹² Yn Rhondda Cynon Taf, ar 31^{ain} Mawrth 2019, awgrymir bod 2% o'r plant sy'n derbyn gofal yn destun cam-drin domestig; roedd 2% yn profi camddefnyddio sylweddau neu alcohol gan rieni a 3% yn profi salwch meddwl rhieni. Mae'r hafaliad atchweliad yn awgrymu cyfradd ragweledig o 90 am bob 10,000 yn hytrach na'r gyfradd a gyfrifwyd o 129. Er bod y ffigurau hyn ychydig yn is na'r disgwyl o'u cymharu â'r cyfrannau ar gyfer yr awdurdodau lleol eraill ar draws y tair blynedd, mae arolwg o'r gweddill yn awgrymu nad oedd allanollnau.

¹³ Yn Rhondda Cynon Taf, ar 31^{ain} Mawrth 2019, awgrymir bod 56% o'r plant sy'n derbyn gofal yn destun cam-drin domestig; roedd 50% yn profi camddefnyddio sylweddau neu alcohol gan rieni a 63% yn profi salwch meddwl rhieni. Mae'r hafaliad atchweliad yn awgrymu cyfradd ragweledig o 144 am bob 10,000 yn hytrach na'r gyfradd a gyfrifwyd o 216.

Er, gyda'i gilydd, mae'n ymddangos bod diogelu a salwch meddwl rhieni yn cyfrif am ychydig dros un rhan o bump o'r amrywiad yng nghyfradd y plant sy'n derbyn gofal ledled Cymru ($R^2 = 0.21$, 21%), o'i ystyried ochr yn ochr â'r cyfrannau sy'n destun cam-drin domestig a'r rhieni sy'n camddefnyddio sylweddau, nid yw diogelu mwyach yn chwarae rôl sylweddol.

Yn unigol, roedd iechyd meddwl rhieni'n cyfrif am 16% o'r amrywiad yng nghyfraddau awdurdodau lleol sy'n awgrymu, o'i ystyried ochr yn ochr â'r mesur procsi ar gyfer ymarfer, bod mwy o'r amrywiad yn cael ei egluro. Efallai fod hyn yn cyd-fynd yn well â'r hyn y byddem yn ei ddisgwyl yn enwedig o gofio'r rhesymeg y tu ôl i'r mesur diogelu. Fodd bynnag, mae hyn yn dal i awgrymu bod ffactorau eraill yn gysylltiedig gan nad yw bron i 80% o'r amrywiad yn cael ei egluro gan ffactorau yn y model.

Mae'r berthynas rhwng y triawd sbarduno, diogelu a chyfraddau gofal awdurdodau lleol wedi cael ei hystyried hefyd gan fod modelu cynharach yn awgrymu, er nad oedd camddefnyddio sylweddau gan rieni yn rhagfynegydd sylweddol o gyfraddau awdurdodau lleol, o'i ystyried ar y cyd â salwch meddwl rhieni a cham-drin domestig, yr oedd. Fel wrth ei fodelu ochr yn ochr ag amddifadedd, mae atchweliad gam wrth gam yn dangos nad yw diogelu yn rhagfynegydd sylweddol wrth ei fodelu ochr yn ochr â'r triawd sbarduno.

Mae canlyniadau'r atchweliadau cam wrth gam sy'n ymwneud â diogelu ac anabledau dysgu rhieni, ac afiechyd corfforol rhieni, yn awgrymu bod y mesur diogelu'n arwyddocaol ond nad yw'r ffactor rhieni yn arwyddocaol. Nid yw'r rhesymau dros hyn yn glir ac mae'n bosibl eu bod yn fwy o arwydd o gymhlethdod a'r defnydd o fesurau amhriodol nag unrhyw beth arall. Byddai defnyddio data lefel unigol sy'n dangos cyfran y plant sy'n derbyn gofal sy'n profi un neu fwy o'r ffactorau rhieni yn gwella ein dealltwriaeth o'r ffactorau sy'n cyfrannu at amrywiad mewn cyfraddau.

A oes perthynas sylweddol rhwng ffactorau rhieni, amddifadedd a'r amrywiad mewn cyfraddau?

Fel y trafodwyd yn flaenorol, mae gan yr awdurdodau lleol hynny sydd â mwy o amddifadedd gyfraddau uwch hefyd o blant sy'n derbyn gofal (ac i'r gwrthwyneb) – gweler Ffigur 4. Fodd bynnag, fel y mae Ffigur 5 yn dangos, mae patrwm llai clir o ran y cyfrannau yn y garfan CRCS ehangach sy'n cael eu diogelu h.y. un ai ar y gofrestr amddiffyn plant neu'n derbyn gofal, ac amddifadedd. Er ei bod yn bosibl cynhyrchu model ystadegol gadarn o'r berthynas hon gan ddefnyddio gwerth 3 blynedd o ddata CRCS, canfuwyd nad oedd y ganran yn y garfan diogelu yn cyfrannu'n sylweddol at y model. Felly, nid yw'r mesur wedi'i gynnwys yn y model hwn.

Perfformiwyd atchweliad cam wrth gam i ragweld cyfradd y plant sy'n derbyn gofal ar sail maint yr amddifadedd a'r gyfran a gofnodwyd o'r garfan yn yr awdurdod lleol hwnnw sy'n profi'r gwahanol ffactorau rhieni. Mae'n awgrymu y gall oddeutu 72% ($R^2 = 0.72$) o'r amrywiad yn y cyfraddau plant sy'n derbyn gofal a gyfrifwyd ar draws awdurdodau lleol Cymru gael ei egluro gan gyfuniad o'r mesurau hyn:

$$\begin{aligned} \text{Cyfradd Ragweledig yr Awdurdod Lleol} &= 38.77 + 1.909 \text{ (WIMD 2019 maint)} \\ &+ 0.648 \text{ (\% yn destun cam-drin domestig)} \\ &- 2.356 \text{ (\% anabledd dysgu rhieni)} \\ &+ 0.828 \text{ (\% salwch meddwl rhieni)} \end{aligned}$$

Yn anad dim, nid yw'r cyfrannau priodol o blant sy'n derbyn gofal sy'n profi camddefnydd rhiant o sylweddau neu alcohol ac afiechyd corfforol rhieni yn bodloni'r meini prawf cynhwysiant i gael eu cynnwys yn yr atchweliad cam wrth gam, gan awgrymu nad oeddent yn cyfrannu'n sylweddol at y model. Fodd bynnag, canfuwyd bod amddifadedd a'r tri ffactor rhieni arall yn rhagfynegyddion sylweddol o'r gyfradd leol. Felly, pe bai awdurdod lleol a oedd ag 20% o'i LSOA yn yr 20% mwyaf difreintiedig ar draws Cymru wedi dweud ar 31^{ain} Mawrth 2019 bod 31% o'r plant sy'n derbyn gofal yn destun cam-drin domestig; bod 38% yn profi salwch meddwl rhieni a 10% yn profi anabledau dysgu rhieni, y gyfradd ddisgwyliedig fyddai:

$$\begin{aligned} \text{Cyfradd Ragweledig yr Awdurdod Lleol} &= 38.77 + 1.909 \text{ (20)} - 0.648 \text{ (31)} \\ &- 2.356 \text{ (10)} + 0.828 \text{ (38)} \\ &= 104.9 \text{ am bob } 10,000 \end{aligned}$$

Unwaith eto, nid yw hyn yn annhebyg i'r gyfradd a gyfrifwyd ar gyfer Cymru. Fodd bynnag, er gwaethaf y gyfran uchel o amrywiadau y mae'r model atchweliad hwn wedi rhoi cyfrif amdanynt, mae 28% o amrywiadau yn dal heb esboniad sy'n awgrymu bod ffactorau eraill nad ydynt wedi'u darganfod eto hefyd yn cyfrannu at yr amrywiad yn y cyfraddau lleol ar draws Cymru.

Casgliad

Mae'r gwaith gan ADCS (2018) yn awgrymu bod awdurdodau lleol yn Lloegr yn ystyried mai effaith, a chynnydd mewn ffactorau sy'n effeithio ar y gallu i fagu plant, yw un o'r heriau mwyaf yn ystod y ddwy flynedd diwethaf, sy'n aml yn arwain at waith hynod gymhleth i unioni diffygion wrth fagu plant. Mae'n werth nodi eu bod yn tynnu sylw at y ffaith bod cam-drin domestig – y ffactor rhieni mwyaf cyffredin yr adroddir amdano yng Nghymru a Lloegr, yn ffactor amlwg wrth ailgyfeirio plant at y gwasanaethau gofal cymdeithasol plant, ac adroddwyd bod cyfran uchel o rieni â salwch meddwl gwael yn sgil effeithiau cronus tlodi. Rhagwelir bod y sefyllfa yng Nghymru yn debyg, er ei bod hi'n anodd mesur i ba raddau y mae hyn yn effeithio ar awdurdodau lleol unigol gan ddefnyddio'r ffynonellau ystadegol yn yr adroddiad briffio hwn.

Mae Tabl 3 yn crynhoi maint yr amrywiad a esbonnir gan bob un o'r mesurau'n cael eu hystyried wrth eu defnyddio'n unigol. Mae Tabl 4 yn dangos sut y gallai'r rhain ryngweithio â'i gilydd i esbonio maint yr amrywiad yng nghyfraddau awdurdodau lleol.

Tabl 3: Amrywiad yng Nghyfraddau'r Plant sy'n Derbyn Gofal wedi'u Cyfrifo, y Swm a Eglurir gan Bob Mesur

Mesur	R ²	Esbonio'r Amrywiad
Maint y Amddifadedd	0.47	47%
Yn Destun Cam-drin Domestig	0.23	23%
Salwch Meddwl Rhieni	0.16	16%
Diogelu	0.13	13%
Rhieni yn Camddefnyddio Sylweddau neu Alcohol	-	-
Anableddau Dysgu Rhieni	-	-
Salwch Corfforol Rhieni	-	-

Tabl 4: Amrywiad yng Nghyfraddau'r Plant sy'n Derbyn Gofal wedi'u Cyfrifo, y Swm a Eglurir gan Gyfuniadau o Fesurau

Mesur	R ²	Esbonio'r Amrywiad
Triawd Sbarduno		
- Salwch Meddwl Rhieni		
- Cam-drin Domestig	0.35	35%
- Rhieni yn Camddefnyddio Sylweddau neu Alcohol		
Ffactorau Rhieni ac Amddifadedd		
Maint y Amddifadedd		
- Salwch Meddwl Rhieni	0.72	72%
- Cam-drin Domestig		
- Anableddau Dysgu Rhieni		

Mae modelu'r ffactorau rhieni unigol yn awgrymu bod cyfran y plant sy'n derbyn gofal ac sy'n profi salwch meddwl rhieni yn cyfrif am 16% o'r amrywiad yng nghyfraddau'r awdurdodau lleol; mae'r rhai sy'n destun cam-drin domestig yn cyfrif am 23% o'r amrywiad. Fodd bynnag, drwy ddefnyddio'r gwerth 3 blynedd o ddata i ragfynegi'r gyfradd a gyfrifwyd o blant sy'n derbyn gofal, awgrymir bod pob un o'r triawd sbarduno yn rhagfynegyddion sylweddol.

Gyda'i gilydd, mae'r triawd sbarduno yn cyfrif oddeutu 35% o'r amrywiad yng nghyfraddau awdurdodau lleol. Rhagwelir y gellid gwneud asesiad mwy cywir gan ddefnyddio'r data lefel unigol oherwydd byddai'n caniatáu i'r mesur gael ei fireinio. Er enghraifft, byddai'n bosib pennu cyfran y plant sy'n derbyn gofal a chymorth, wedi'i ddadansoddi yn ôl statws y plentyn, ym mhob awdurdod lleol lle mae'r rhiant/rhieni yn wynebu un neu fwy o'r triawd sbarduno. Fel arall, gellid defnyddio cyfran y plant lle mae pob un o'r tri ffactor rhieni yn bresennol adeg eu rhoi mewn gofal.

Mae'n ymddangos bod y cyfuniad o amddifadedd ar draws awdurdod lleol a'r gyfran o'r garfan plant sy'n derbyn gofal sy'n profi salwch meddwl rhieni, anableddau dysgu

rhieni a bod yn destun cam-drin domestig yn cyfrif am oddeutu 72% o'r amrywiad yng nghyfraddau awdurdodau lleol o blant sy'n derbyn gofal. Fodd bynnag, nid yw'n hawdd deall y rhesymau dros y berthynas hon gan fod cymhlethdod yr esboniadau posibl yn cael ei waethygu gan ddiffyg manylder y mesurau sy'n cael eu defnyddio i'w harchwilio. Yn anad dim, nid yw maint yr amddifadedd yn dweud fawr ddim wrthym am yr amgylchiadau lle'r oedd y plentyn yn byw cyn ei gyfnod gofal presennol, tra bo penderfyniadau i fynd â phlentyn i ofal yn seiliedig ar asesiad unigol o angen.

Gan nad wyddys pa mor gyffredin yw'r ffactorau magu plant amrywiol o fewn y boblogaeth gyffredinol, mae'n anodd amcangyfrif faint o blant a all fod mewn perygl o gael eu niweidio neu eu cam-drin. Fodd bynnag, pan ganfuwyd fod gan blentyn gynllun gofal a chymorth ac felly ei fod yn derbyn gofal a chymorth gan y gwasanaethau cymdeithasol, mae'r tebygolrwydd iddynt gael llety gan yr awdurdod lleol yn hytrach na derbyn y cymorth hwnnw tra byddant yn byw yng nghartref y teulu yn uwch os oes gan y rhiant anabledau dysgu neu broblemau camddefnyddio sylweddau.

Mae'r gwahaniaethau o ran yr amrywiad a esbonnir gan y ffactorau rhieni perthnasol a'r cymarebau sy'n gysylltiedig â'r tebygolrwydd y bydd plentyn yn derbyn gofal yn hytrach na derbyn cymorth tra bydd yn aros yn ei gartref, yn arwydd o wahaniaethau mewn ymarfer a'r risg sy'n gysylltiedig â phresenoldeb y ffactorau priodol. Mae hyn yn debygol o fod yn gysylltiedig ag argaeledd darpariaeth i gefnogi teuluoedd sy'n wynebu'r anawsterau hyn yn yr ardal leol a'r gyllideb sydd ganddynt i ddarparu gwasanaethau ataliol priodol ac amserol. Mae'n werth nodi bod Welsh Government (2018b) wedi cyhoeddi arian ychwanegol i ehangu'r gwasanaethau i gefnogi teuluoedd a lleihau'r angen i roi plant mewn gofal, ynghyd ag arian ychwanegol i fynd i'r afael â chamddefnyddio sylweddau (Welsh Government, 2018a). Mae'r rhain yn cynrychioli buddsoddiad newydd i ehangu gwasanaethau atal ac ymyrryd yn fuan. Fodd bynnag, ar ôl blynyddoedd o gyni, mae angen gwneud mwy o hyd.

Mae'r Children's Commissioner for Wales (2020) er enghraifft, yn argymhell bod angen gwneud mwy i sicrhau bod gwasanaethau'n lapio o gwmpas teuluoedd, yn hytrach na bod yn rhaid iddyn nhw ffitio i mewn i'r hyn sydd ar gael, ac y dylid darparu cymorth cyn gynted ag sy'n bosibl i atal problemau mwy difrifol rhag datblygu. Yn benodol, mae'n tynnu sylw at y ffaith bod plant a'u teuluoedd sy'n ceisio cymorth ar gyfer ystod o anghenion yn aml yn canfod bod yn rhaid iddynt lywio drwy system gymhleth iawn, efallai eu bod yn wynebu bylchau lle nad oes gwasanaethau i ddiwallu eu hanghenion, neu eu bod ar restr aros am amser hir dim ond i gael gwybod eu bod yn aros yn y ciw anghywir, neu wedi bod yn cnocio ar y drws anghywir drwy'r amser.

Yn ddiweddar, mae Welsh Government (2019a) wedi dechrau 'adnewyddu' rhianta corfforaethol, gan gydnabod ei fod yn aml yn cael ei ystyried yn swyddogaeth ar gyfer gwasanaethau cymdeithasol plant ac aelodau etholedig yn hytrach na chyfrifoldeb sy'n cwmpasu swyddogaeth yr awdurdod cyfan. O ganlyniad, mae'n bosibl y bydd mwy o ffocws ar rianta corfforaethol i gryfhau cyfrifoldebau a chodi lefelau dealltwriaeth mewn nifer o feysydd portffolio allweddol. Y rhain yw iechyd; addysg/sgiliau, addysg uwch a dysgu gydol

oes a thai. Tynnwyd sylw at rianta corfforaethol ac ymatebolrwydd asiantaethau allweddol gan gynnwys y gwasanaeth iechyd a'r system gyfiawnder fel blaenoriaeth gan y Prif Weinidog yng nghyd-destun trafodaethau gydag awdurdodau lleol ynghylch sut i leihau nifer y plant mewn gofal.

Er bod y pwyslais yma wedi bod ar niwed posib mewn teulu, mae'n bwysig nodi bod terminoleg newydd wedi dod i'r amlwg dros y ddwy flynedd diwethaf, fel 'diogelu cyd-destunol' fel modd o ddeall ac ymateb i brofiadau pobl ifanc o niwed sylweddol y tu allan i'w teuluoedd. Mae hyn yn cynnwys ecsbloetio gan gangiau troseddol a grwpiau troseddau cyfundrefnol fel llinellau cyffuriau; masnachu pobl; camfanteisio rhywiol a dylanwad eithafiaeth sy'n arwain at radicleiddio (ADCS, 2018). Nid ydym eto'n deall i ba raddau y mae hyn yn effeithio ar blant yng Nghymru, ac yn enwedig ar lefel leol.

Yn olaf, canfuwyd nad oedd y mesur a ddefnyddiwyd i gynrychioli arferion diogelu yn cyfrannu'n sylweddol at amrywiadau yn y gyfradd leol o'i ystyried ar y cyd ag amddifadedd neu'r triawd sbarduno. Teimlir y gallai hyn fod yn arteffact o ddefnyddio mesur procsi. Yn sicr, byddai disgwyl, ar sail y ffordd y mae awdurdodau lleol yn gallu ymateb i'r galw o ran y gwariant ar wasanaethau plant, y byddai'r ddau fesur yn gyffelyb i ddiogelu.

Mae ymchwil arall wedi dangos cysylltiad rhwng y swm a werir ar ddarparu diogelwch a lefelau amddifadedd (Lum and Tregidgo, 2018; Bywaters et al., 2016a). Fodd bynnag, o'r dadansoddiad a gyflwynir yma, mae'n ymddangos nad yw'r mesur diogelu a ddefnyddir h.y. cyfran y garfan CYG ehangach sydd naill ai ar y gofrestr amddiffyn plant neu sy'n derbyn gofal, yn cwmpasu'n effeithiol yr amrywiaeth o ddiwylliant, polisi ac ymarfer nid dim ond mewn awdurdodau lleol unigol, ond gall hefyd amrywio o un tîm i'r llall. I benderfynu ar hyn, mae angen dull gweithredu sy'n fwy hyblyg. Yn ystod hydref 2020, bydd CPPC, ar y cyd â CASCADE, yn cynnal arolwg o weithwyr cymdeithasol ledled Cymru a fydd yn edrych ymhellach ar y mater hwn.

Atodiad Data

Tabl A.1: Nifer y Plant sy'n Derbynn Gofal a Chymorth, yn ôl Statws Plant ac Awdurdod Lleol

	31 ^{ain} Mawrth 2017				31 ^{ain} Mawrth 2018				31 ^{ain} Mawrth 2019			
	CLA	CP	Arall	Pob un	CLA	CP	Arall	Pob un	CLA	CP	Arall	Pob un
Ynys Môn	135	75	155	370	145	40	185	370	155	75	75	310
Gwynedd	215	70	365	650	225	85	290	605	250	50	405	705
Conwy	175	25	480	680	205	50	430	685	195	40	345	580
Sir Ddinbych	160	55	155	375	160	60	105	325	160	75	185	420
Sir y Fflint	205	125	55	390	205	110	175	485	225	85	210	520
Wrecsam	200	125	320	640	245	120	395	760	265	155	265	690
Powys	155	80	340	575	205	55	335	595	230	105	330	665
Ceredigion	80	40	310	430	65	50	280	390	60	50	255	360
Sir Benfro	110	20	155	290	130	50	160	340	130	40	125	295
Sir Gaerfyrddin	200	50	385	635	190	85	380	650	180	65	385	630
Abertawe	475	160	705	1,340	505	170	655	1,330	550	165	520	1,235
Castell-nedd Port Talbot	375	110	330	815	360	120	360	845	340	105	395	840
Pen-y-bont ar Ogwr	385	145	440	970	360	145	350	855	375	165	345	885
Bro Morgannwg	135	85	225	445	120	105	325	555	275	50	340	670
Caerdydd	690	160	635	1,485	790	180	605	1,570	870	160	660	1,685
Rhondda Cynon Taf	690	290	1,085	2,065	670	405	850	1,925	645	340	815	1,795
Merthyr Tudful	140	90	240	465	155	110	300	565	200	120	290	605
Caerffili	350	140	790	1,280	355	135	410	900	420	75	540	1,035
Blaenau Gwent	205	60	290	555	205	75	220	495	215	50	230	490
Torfaen	325	75	220	620	360	75	290	720	415	70	275	755
Sir Fynwy	130	70	120	325	135	70	230	440	165	80	225	470
Casnewydd	240	75	215	530	300	90	280	670	360	90	320	770
Cymru	5,780	2,135	8,015	15,930	6,100	2,385	7,600	16,080	6,675	2,215	7,530	16,420

Ffynhonnell: Cyfrifiad CRCS (Stats Wales, 2020b).

Tabl A.2: Nifer y Plant sy'n Derbyn Gofal a Chymorth, yn ôl Statws Plant ac Awdurdod Lleol

	31 ^{ain} Mawrth 2017				31 ^{ain} Mawrth 2018				31 ^{ain} Mawrth 2019			
	CLA	CP	Arall	Pob un	CLA	CP	Arall	Pob un	CLA	CP	Arall	Pob un
Ynys Môn	101	56	115	276	108	30	138	275	116	56	56	231
Gwynedd	92	30	156	278	96	36	124	258	107	21	174	302
Conwy	81	12	223	316	96	23	201	320	92	19	162	273
Sir Ddinbych	83	28	80	194	82	31	54	167	82	39	95	216
Sir y Fflint	64	39	17	122	64	34	54	151	70	26	65	161
Wrecsam	68	43	109	219	84	41	135	260	91	53	91	237
Powys	64	33	140	237	85	23	139	248	96	44	138	278
Ceredigion	65	32	252	349	53	41	227	317	49	41	208	294
Sir Benfro	45	8	64	120	54	21	67	141	54	17	52	123
Sir Gaerfyrddin	54	13	104	171	51	23	102	174	48	17	103	168
Abertawe	100	34	149	283	107	36	139	282	117	35	111	263
Castell-nedd Port Talbot	134	39	118	292	128	43	128	301	121	37	141	299
Pen-y-bont ar Ogwr	132	50	151	332	123	49	119	291	128	56	117	301
Bro Morgannwg	50	31	83	163	44	38	119	202	99	18	123	242
Caerdydd	93	22	86	200	106	24	81	210	116	21	88	225
Rhondda Cynon Taf	138	58	217	414	134	81	170	385	129	68	163	358
Merthyr Tudful	110	71	188	365	121	86	234	441	156	93	226	471
Caerffili	91	37	206	334	93	35	108	236	111	20	142	273
Blaenau Gwent	151	44	214	409	151	55	162	364	158	37	169	361
Torfaen	170	39	115	325	187	39	151	374	213	36	141	388
Sir Fynwy	74	40	68	185	77	40	131	250	95	46	130	271
Casnewydd	70	22	62	154	86	26	80	192	102	25	91	218
Cymru	92	34	128	254	97	38	121	255	106	35	120	261

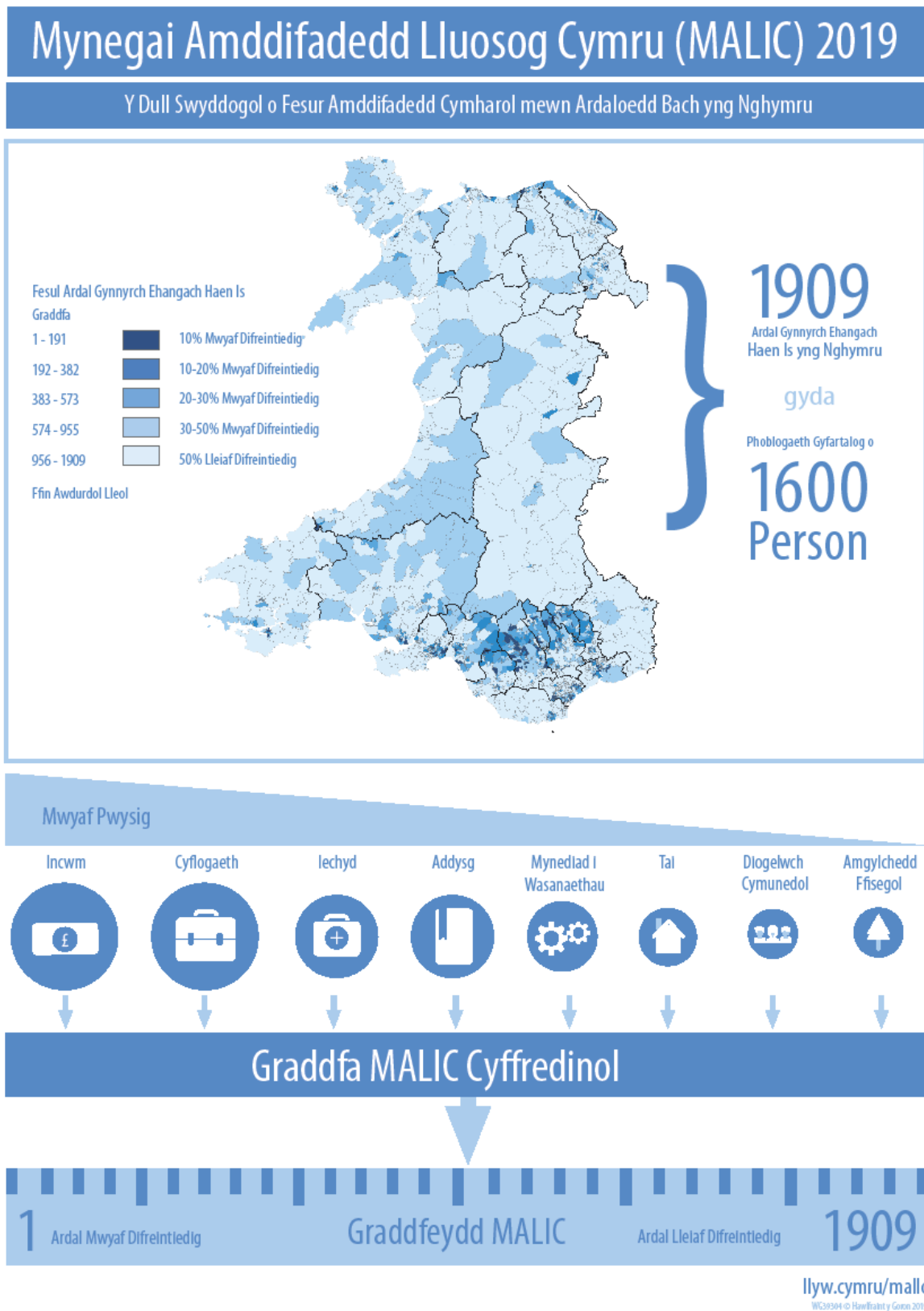
Ffynhonnell: Cyfrifiad CRCS (Stats Wales, 2020a; 2019a). Mae cyfradd y plant sy'n derbyn gofal ac ar y gofrestr amddiffyn plant wedi ei chyfrifo gan ddefnyddio Amcangyfrifon Canol Blwyddyn o'r Boblogaeth yn ôl oedran ar gyfer pob awdurdod lleol, 2017 i 2019 (Office for National Statistics, 2020).

Tabl A.3: Y Garfan Diogelu, yn ôl Awdurdod Lleol

	31 ^{ain} Mawrth 2017			31 ^{ain} Mawrth 2018			31 ^{ain} Mawrth 2019		
	Carfan	Diogelu	%	Carfan	Diogelu	%	Carfan	Diogelu	%
	CRCS	Carfan	Diogelu	CRCS	Carfan	Diogelu	CRCS	Carfan	Diogelu
Ynys Môn	370	210	56.8	370	185	50.0	310	230	74.2
Gwynedd	650	285	43.8	605	310	51.2	705	300	42.6
Conwy	680	200	29.4	685	255	37.2	580	235	40.5
Sir Ddinbych	375	215	57.3	325	220	67.7	420	235	56.0
Sir y Fflint	390	330	84.6	485	315	64.9	520	310	59.6
Wrecsam	640	325	50.8	760	365	48.0	690	420	60.9
Powys	575	235	40.9	595	260	43.7	665	335	50.4
Ceredigion	430	120	27.9	390	115	29.5	360	110	30.6
Sir Benfro	290	130	44.8	340	180	52.9	295	170	57.6
Sir Gaerfyrddin	635	250	39.4	650	275	42.3	630	245	38.9
Abertawe	1,340	635	47.4	1,330	675	50.8	1,235	715	57.9
Castell-nedd Port Talbot	815	485	59.5	845	480	56.8	840	445	53.0
Pen-y-bont ar Ogwr	970	530	54.6	855	505	59.1	885	540	61.0
Bro Morgannwg	445	220	49.4	555	225	40.5	670	325	48.5
Caerdydd	1,485	850	57.2	1,570	970	61.8	1,685	1,030	61.1
Rhondda Cynon Taf	2,065	980	47.5	1,925	1,075	55.8	1,795	985	54.9
Merthyr Tudful	465	230	49.5	565	265	46.9	605	320	52.9
Caerffili	1,280	490	38.3	900	490	54.4	495	495	47.8
Blaenau Gwent	555	265	47.7	495	280	56.6	490	265	54.1
Torfaen	620	400	64.5	720	435	60.4	755	485	64.2
Sir Fynwy	325	200	61.5	440	205	46.6	470	245	52.1
Casnewydd	530	315	59.4	670	390	58.2	770	450	58.4
Cymru	15,930	7,915	49.7	16,080	8,485	52.8	16,420	8,890	54.1

Ffynhonnell: Cyfrifiad CRCS (Stats Wales, 2020b). Mae'r garfan diogelu hon yn cynnwys plant sydd un ai ar y gofrestr amddiffyn plant a/neu'r rheini sy'n derbyn gofal.

Ffigur A.1: Mynegai Amddifadedd Lluosog Cymru (WIMD) 2019



Wedi'i addasu o Welsh Government (2019b)

Tabl A.4: Ffactorau Rhieni, yn ôl Awdurdod Lleol

	Salwch Meddwl Rhieni			Yn Destun Cam-drin Domestig			Rhieni sy'n Camddefnyddio Sylweddau neu Alcohol			Salwch Corfforol Rhieni			Anabledd Dysgu Rhieni		
	2017	2018	2019	2017	2018	2019	2017	2018	2019	2017	2018	2019	2017	2018	2019
Ynys Môn	30	38	52	44	59	61	52	62	58	*	10	13	11	10	13
Gwynedd	33	38	46	26	33	46	44	42	48	12	13	16	16	16	14
Conwy	20	12	18	14	5	8	29	24	28	6	*	*	9	2	5
Sir Ddinbych	*	50	16	*	38	13	*	47	16	*	25	9	*	25	6
Sir y Fflint	44	49	51	39	41	44	54	44	49	27	17	13	12	12	9
Wrecsam	23	8	25	15	4	30	38	10	38	5	*	4	3	*	*
Powys	45	46	48	42	24	48	35	46	50	13	12	11	13	17	9
Ceredigion	*	15	27	13	31	27	19	38	36	6	*	9	6	15	9
Sir Benfro	23	15	23	14	12	19	27	15	23	9	8	8	9	4	12
Sir Gaerfyrddin	53	45	53	5	3	6	45	37	36	33	29	25	15	18	25
Abertawe	19	40	41	35	47	46	37	48	48	2	7	8	6	10	10
Castell-nedd Port Talbot	40	47	51	32	29	37	32	31	34	13	15	21	20	19	21
Pen-y-bont ar Ogwr	52	54	60	48	50	51	48	49	49	19	21	9	14	15	12
Bro Morgannwg	*	21	55	*	17	51	*	21	51	*	4	7	*	13	15
Caerdydd	19	30	21	10	15	10	21	29	21	5	9	5	7	8	6
Rhondda Cynon Taf	37	31	3	35	31	2	36	31	2	10	13	*	7	5	1
Merthyr Tudful	30	39	41	19	26	35	30	39	38	7	10	8	4	13	8
Caerffili	31	39	58	33	37	46	31	41	51	16	11	17	10	15	14
Blaenau Gwent	46	49	42	31	27	28	37	41	33	14	12	14	14	7	9
Torfaen	60	58	63	57	50	55	45	47	51	22	22	19	11	10	10
Sir Fynwy	38	41	42	27	15	21	27	30	36	4	26	21	8	7	6
Casnewydd	25	32	40	17	27	31	31	32	39	6	7	10	15	17	11
Cymru	32	37	38	28	29	31	34	36	36	11	12	10	10	11	10

Ffynhonnell: Cyfrifiad CRCS (Stats Wales, 2020d). * Yn nodi lle mae nifer y plant sy'n derbyn gofal sy'n profi'r ffactor rhieni a enwir wedi cael ei atal ac felly ni ellir cyfrifo'r gyfran.

Cyfeirnodau

ADCS (2016) **Safeguarding Pressures Phase 5**. Manceinion: The Association of Directors of Children's Services Ltd.

ADCS (2018) **Safeguarding Pressures Phase 6**. Manceinion: The Association of Directors of Children's Services Ltd.

Bywaters P, Brady G, Sparks T, et al. (2016a) Child welfare inequalities: new evidence, further questions. **Child & Family Social Work 21(3): 369-380**.

Bywaters P, Bunting L, Davidson G, et al. (2016b) **The relationship between poverty, child abuse and neglect: an evidence review**. Llundain: Sefydliad Joseph Rowntree.

Child Welfare Inequalities Project (2017) **Identifying and Understanding Inequalities in Child Welfare Intervention Rates: Comparative studies in four UK countries. Briefing Paper 2: UK Four Country Quantitative Comparison**. Coventry: Sefydliad Nuffield a Phrifysgol Coventry.

Comisiynydd Plant Cymru (2020) **Dim Drws Anghywir: dod â gwasanaethau ynghyd i ddiwallu anghenion plant**. Cyrchwyd o: <https://www.childcomwales.org.uk/publications/no-wrong-door-bringing-services-together-to-meet-childrens-needs/>

Cleaver H, Unell I ac Algate J (2011) **Children's Needs - Parenting capacity child abuse: Parental mental illness, learning disability, substance misuse, and domestic violence (2nd Edition)**. Llundain: Y Llyfrfa.

Elliott M a Scourfield J (2017) **Identifying and Understanding Inequalities in Child Welfare Intervention Rates: Comparative studies in four UK countries. Single country quantitative study report: Wales**. Coventry: Nuffield Foundation and Coventry University.

Hodges H a Bristow D (2019) **Analysis of the Factors Contributing to the High Rates of Care in Wales**. Cyrchwyd o: <https://www.wcpp.org.uk/wp-content/uploads/2019/05/190715-Analysis-of-Factors-Contributing-to-High-Rates-of-Care-REVISED.pdf>

Lum R a Tregidgo L (2018) **Making sense understanding the drivers of variation in spend on children's services**. Llundain: Cymdeithas Llywodraeth Leol.

Y Swyddfa Ystadegau Gwladol (2020) **Estimates of the population for the UK, England and Wales, Scotland and Northern Ireland**. Cyrchwyd o: <https://www.ons.gov.uk/peoplepopulationandcommunity/populationandmigration/populationestimates/datasets/populationestimatesforukenglandandwalesscotlandandnort hernireland>

Stats Cymru (2018) **Plant mewn angen yn ôl awdurdod lleol a ffynhonnell yr atgyfeiriad diweddaraf**. Cyrchwyd o: <https://statswales.gov.wales/Catalogue/Health-and-Social-Care/Social-Services/Childrens-Services/Children-in-Need/childreninneed-by-localauthority-sourceofmostrecentreferral>

Stats Cymru (2019a) **Plant ar y gofrestr amddiffyn plant ar 31 Mawrth am bob 10,000 o boblogaeth dan 18 oed yn ôl awdurdod lleol a blwyddyn**. Cyrchwyd o: <https://statswales.gov.wales/Catalogue/Health-and-Social-Care/Social-Services/Childrens-Services/Service->

Provision/childrenlookedafterat31marchper10000populationagedunder18-by-localauthority-year

Stats Cymru (2019b) **Dadansoddiad Awdurdodau Lleol**. Ar gael yn: <https://statswales.gov.wales/Catalogue/Community-Safety-and-Social-Inclusion/Welsh-Index-of-Multiple-Deprivation/WIMD-2019/localauthorityanalysis> (accessed 1/4/2020).

Stats Cymru (2020a) **Plant yn derbyn gofal a chymorth yn ôl grŵp oedran a statws derbyn gofal**. Cyrchwyd o: <https://statswales.gov.wales/Catalogue/Health-and-Social-Care/Social-Services/Childrens-Services/children-receiving-care-and-support/childrenreceivingcareandsupport-by-agegroup-lookedafterstatus>

Stats Cymru (2020b) **Plant yn derbyn gofal a chymorth yn ôl awdurdod lleol a statws derbyn gofal**. Cyrchwyd o: <https://statswales.gov.wales/Catalogue/Health-and-Social-Care/Social-Services/Childrens-Services/children-receiving-care-and-support/childrenreceivingcareandsupport-by-localauthority-lookedafterstatus>

Stats Cymru (2020c) **Plant yn derbyn gofal a chymorth fesul 10,000 o boblogaeth yn ôl awdurdod lleol a blwyddyn**. Cyrchwyd o: <https://statswales.gov.wales/Catalogue/Health-and-Social-Care/Social-Services/Childrens-Services/children-receiving-care-and-support/childrenreceivingcareandsupportpopulation-by-localauthority-year>

Stats Cymru (2020d) **Ffactorau'n ymwneud â rhieni plant sy'n derbyn gofal a chymorth yn ôl mesur a blwyddyn**. Cyrchwyd o: <https://statswales.gov.wales/Catalogue/Health-and-Social-Care/Social-Services/Childrens-Services/children-receiving-care-and-support/parentalfactorsofchildrenreceivingcareandsupport-by-measure-year>

Llywodraeth Cymru (2018a) **Hwb o £2.4m i fynd i'r afael â chamdefnyddio sylweddau yng Nghymru**. Cyrchwyd o: <https://gov.wales/ps24m-boost-tackling-substance-misuse-wales-0>

Llywodraeth Cymru (2018b) **Y Gweinidog Plant yn cyhoeddi £15m i ehangu gwasanaethau i gefnogi teuluoedd a helpu i leihau'r angen i plant fynd i ofal**. Cyrchwyd o: <https://gov.wales/childrens-minister-announces-ps15-million-expand-services-support-families-and-help-reduce-need>

Llywodraeth Cymru (2019a) **Ymestyn rhianta corfforaethol ar draws gwasanaethau cyhoeddus: plant sy'n derbyn gofal. CAB(19-20)18**. Cyrchwyd o: <https://gov.wales/extending-corporate-parenting-across-public-services-looked-after-children-html#section-34651> (cyrchwyd 12/07/2020).

Llywodraeth Cymru (2019b) **MALIC (WIMD) 2019 ffeithlun canlyniadau**. Ar gael yn: <https://gov.wales/sites/default/files/statistics-and-research/2019-11/welsh-index-multiple-deprivation-2019-results-infographic-207.pdf>

CLILC ac ADSS Cymru. 2018. **Datganiad Sefyllfa ar Wasanaethau Plant**. Cyrchwyd o: <https://www.adss.cymru/en/blog/view/childrens-services/fileAttachment>

Manylion yr Awduron

Mae **Dr Helen Hodges** yn Swyddog Ymchwil yng Nghanolfan Polisi Cyhoeddus Cymru.

For further information please contact:

Helen Hodges

Canolfan Polisi Cyhoeddus Cymru

+44 (0) 29 2087 5345

info@wcpp.org.uk

OGL Mae'r adroddiad hwn wedi'i drwyddedu o dan delerau'r Drwydded Llywodraeth Agored